



2021

캘린더



전국공무원노동조합 교육청본부 충북교육청지부

전국공무원노동조합 충북교육청지부 주요 성과



연도	주요 내용	연도	주요 내용
2004년	<ul style="list-style-type: none"> 충북교육청지부 설립(8.15) 및 근무환경 실태 조사 실시 연금개악 저지 투쟁(2004년 총파업 및 2009년, 2015년 연금개악 저지 투쟁) 	2016년	<ul style="list-style-type: none"> 개인별 승진후보자 명부 순위 공개 쟁취 상위직급의 지속적 확대(5급:3%▶8%, 6급:13%▶31%, 7급: 21%▶40%, 8급:13%▶19%) 전보내신제도 시행, 학교근무 의무화 등
2005년	<ul style="list-style-type: none"> 행정직원 둘째, 넷째 주 토요일 휴무 쟁취 ⇒ 당초 토요일 근무 강요 철회 주5일제 수업 정착될 때까지 특별휴가 축소 저지 (당초 장기재직휴가, 보건휴가 폐지, 경조사 일수 축소 철회) 교장의 직권내신 저지 투쟁 및 직권내신 조항 삭제 	2017년	<ul style="list-style-type: none"> 통학차량 용역화 중단 및 시설관리직렬, 운전직렬, 조리직렬 신규채용 행정업무효율화 T/F운영(행정실 업무경감)
2006년~2007년	<ul style="list-style-type: none"> 2001년부터 중단되었던 기능직공무원 일반승진 2005년부터 시행 호봉승급 시기 개선 (기존 연2회 ⇒ 연6회 / 승급기간 6개월 단축) 	2017년~2018년	<ul style="list-style-type: none"> 재량휴업일, 방학, 개교기념일 등 활용 3일 이내 학습휴가 직급별 정원비율 상향, 초·중등 5급실장 배치, 포상 등에서 학교근무자 차별방지 방안 마련 등
2008년	<ul style="list-style-type: none"> 인사제도개선 투쟁 점화 및 민주노조 사수 투쟁, 퇴출제(현장추진시정단)저지 투쟁 	2019년	<ul style="list-style-type: none"> 근평단위 세분화, 승진서열명부 상위 30%에 학교근무자 50%반영
2009년~2015년	<ul style="list-style-type: none"> 기존 57세 ⇒ 60세 정년연장 (2009년부터 ~ 2013년 단계적 적용) 	2020년	<ul style="list-style-type: none"> 일선학교에 근무하는 지방공무원에게 학교근무수당 지급 병설·부설·통합학교 행정실 근무 공무원에 대한 검임수당 지급(5만원) 6급 이하 지방공무원 검임발령 학교장 위임(충청북도교육감 행정권한 위임에 관한 조례) 저지 인원비율 C·B등급 축소, S·A 등급 비율 확대 지급률 S등급 ↓ B등급 ↑ 지방공무원 근무조건, 인사제도, 후생복지 등 10장 82개 조항, 5개 부칙 협약 소수직렬 6급정원 상향(2023년까지 20%)
2011년	<ul style="list-style-type: none"> 연금개악 저지투쟁(2014년 총파업 등) 		
2013년	<ul style="list-style-type: none"> 충청북도교육청 모든 지방공무원 공로연수(6급 이하, 1년) 시행 교장의 명을 받아 ⇒ ‘법령에 따라’ 로 개정 (초·중등교육법 제20조5항 개정) 		
2015년	<ul style="list-style-type: none"> 교원과 동일한 근무시간 실현(조례개정으로 법제화) 차별의 근원 기능직 제도 2013년 12월 폐지 		
	<ul style="list-style-type: none"> 여성보건휴가 및 장기재직휴가(30일) 부활 		<ul style="list-style-type: none"> 단독배치교 해소 (20학급이하 행정인력 추가 배치) 지방공무원 복무조례 개정 장기재직휴가상향(30→60일), 자기계발휴가(3일→5일)상향 및 기관근무자 범위 확대, 포상휴가 신설 (우수공무원, 선거업무중사자, 직무수행성과공로자)



1

2021 January



SUN	MON	TUE	WED	THU	FRI	SAT
December, 12 / 2020 Sun Mon Tue Wed Thu Fri Sat 1 2 3 4 5 6 7 8 9 10 11 12 13 14 15 16 17 18 19 20 21 22 23 24 25 26 27 28 29 30 31	February, 02 Sun Mon Tue Wed Thu Fri Sat 1 2 3 4 5 6 7 8 9 10 11 12 13 14 15 16 17 18 19 20 21 22 23 24 25 26 27 28		[인사(급여관련)] [변경] 공무원 연금공단, 맞춤형복지 [신고] 공무원 건강보험전입 및 공무원직 4대보험취득 [통보] 전출자 초과근무내역 [신고] 전입자 부양가족 및 원천공제	[인사(시설안전)] [신고] 소방안전관리자 선해임 및 소방 계획서 수정 [변경] 석면/어린이 놀이시설/승강기 안전관리자 변경(인사이동시) [정비] 숙소록/비상연락망	1 신정 [수립] 신규임용직원 및 전입자 보안교육 [수립] 안전지출및파기계획(변동시)	2
3 11,20	4 [점검] 안전점검의날 [제출] 하반기 지방교육재정효율화실적	5 소한 [수립] 학교운영위원회연구운영계획안 [제출] 4분기 초과근무영실태자체점검표 [결재] 현금출납부(학교회계, 발전기금, 세외현금) [보고] 제증명 접수/교부 대장	6 [제출] 물품관리보고서 [수립] 물품수급관리계획 [제출] 공유재산증감 및 현재액보고서	7 [실시] 정화조 청소(연1회) [제출] 성과관리(주요성과지표취합자료)	8 11,25 [미감] 나이스급여(공무원, 공무원 등) [공개] 학교재정(업무추진비 등)	9
10	11 [납부] 사회보험료(기간제, 공무원 등) [납부] 원천세(소득세, 지방소득세)	12	13 12,1 [수립] 동절기 에너지 절약 추진계획	14	15 [실시] 근로소득자 연말정산 [제출] 하반기 매입처별 세금계산서 합계표	16
17 12,5	18	19	20 대한 [점검] 정기보안일지 [신청] 인건비(기간제교사및대체인력 등)	21 [신고] 하반기 근로소득 및 사업소득 지급명세서(홈텍스)	22 12,10 [신청] 기관부담금(공무직)	23
24	25 [수립] 공유재산 사용수익허가 및 대부계획 (대부 요청시)	26	27 12,15 [통보] 연간 용역계약 종료(소득, 정보화 기기, 전기안전대행, 무인경비, 소방, 오수처리 등)	28	29 [제출] 학교회계 분예산(안) [수립] 자기계발계획	30
31						

학교회계 / 발전기금		물품/재산/시설/소방/민방위		학교운영위원회/보안 /인사/급여/기록물		기타	
초·중등교육법	학교발전기금의 조성·운용 및 회계 관리요령	재난및안전관리 기본법	충청북도교육비특별 회계소관공유재산 관리조례	공무원보수규정	보안업무규정	지방공무원법	교육통계조사에 관한 훈령
충청북도공립학교 회계규칙	중소기업제품 구매촉진 및 판로 지원에 관한 법률	소방시설 설치유지 및 안전관리에 관한 법률	충청북도교육비특별 회계소관물품관리 조례	공무원보수등의 업무 처리지침	교육부보안업무 규정시행세칙	공무원여비규정	교육관련기관의 정보공개에 관한 특례법
학교회계 예산편성매뉴얼	신용카드사용요령	공공기관소방 안전관리에 관한 규정	물품정수관리지침	공무원 수당업무 처리지침	충청북도교육청 보안업무규정	교육훈련여비 지급기준	충청북도교육청 스마트워크센터 운영지침
학교회계 업무추진비집행기준	상품권구매지침	어린이놀이시설 안전관리법	물품수급관리계획	근로소득연말정산 처리 요령	지방공무원교육 훈련계획	충청북도교육감소속 지방공무원 복무 업무처리지침	교무행정지원팀 구성운영매뉴얼
지방자치단체 입찰 및 계약 집행기준	출판문화산업 진흥법	화재로 인한 재해보상과 보험가입에 관한 법률	물품선정위원회 운영기준	홈텍스, 위텍스	지방공무원교육 훈련기준	충청북도교육청 1회용품사용제한 조례(2020.9.29.시행)	학교안전사고예방 및보상에 관한 법률
지방자치단체 입찰시 낙찰자 결정기준	인지세법	학교환경위생관리 기본방향	시설공사 공공요금 징수지침	맞춤형복지제도 업무처리지침	충청북도립학교 운영위원회설치·운영에관한 조례	공공기록물관리에 관한 법률	행정업무의 효율적 운영에 관한 규정
지방자치단체 교육비 특별회계 세출예산 집행기준		학교보건법	하수도법	지방공무원인력 관리계획	학교운영위원회 운영계획	기록물관리지침	교육공무직원 인력관리계획
		감염병의 예방 및 관리에 관한 법률	먹는 물 관리법	지방공무원평정규칙		산업안전보건법	에너지절약추진계획

<div>■ 초·중등교육법 제30조의3(학교회계의 운영) ② 학교의장은 회계연도마다 학교회계 세입·세출예산안을 편성하여 회계연도가 시작되기 30일 전까지 제31조에 따른 학교운영위원회에 제출하여야 한다.</div> <div>■ 물품, 용역, 공사 수의계약(부가세 미포함)<ul style="list-style-type: none">2인 이상 견적서 제출(지정정보처리장치 이용)<ul style="list-style-type: none">- 1천만원 초과~2천만원 이하: 90%- 2천만원 초과~5천만원 이하: 88%1인 견적서 제출 가능(1천만원 미만)<ul style="list-style-type: none">- 예산액 범위 내(가장경제적인 가격)</div>	<div>■ 급여 및 수당 봉급, 대우공무원수당, 정근수당, 정근수당가산금, 모범공무원수당, 가족수당, 육아휴직수당, 특수지근무수당, 특수근무수당, 교육연구비, 시간외근무수당, 관리업무수당, 정액급식비, 명절휴가비, 연가보상비, 겸임수당 등.</div> <div>■ 재난 및 안전관리 기본법에 따라 학교, 공공기관 등에서 매월 4일을 안전점검의 날로 지정·운영하되 자율적으로 안전점검 추진</div>	<div>■ 일반직의 계급별 승진소요 최저연수<table><tr><th>직급</th><th>승진소요 최저연수</th></tr><tr><td>5급</td><td>4년</td></tr><tr><td>6급</td><td>3년 6월</td></tr><tr><td>7급, 8급</td><td>2년</td></tr><tr><td>9급</td><td>1년 6월</td></tr></table></div> <div>■ 지방공무원법 제63조 및 64조 휴직 및 휴직기간<ul style="list-style-type: none">육아휴직: 만8세 이하 또는 초등학교 2학년 이하의 자녀양육, 임신, 출산(자녀 1명에 대하여 3년 이내)질병휴직: 신체·정신적 장애로 장기요양기타: 간병휴직, 병역휴직, 유학휴직, 고용휴직, 노조전임휴직, 연수휴직, 동반휴직, 자기계발휴직 등이 있음</div>	직급	승진소요 최저연수	5급	4년	6급	3년 6월	7급, 8급	2년	9급	1년 6월	<div>■ 정수 물품 관리<ul style="list-style-type: none">정수 물품 증감보고: 연2회(매년 1월, 7월)정수 관리 대상 물품 미니버, 자동차 또는 승용차, 버스, 스포츠유틸리티 차량, 화물트럭, 인쇄기, 복사기, 비디오프로젝터, 디지털캠코더 또는 비디오카메라, 디지털비디오레코더, 무정전 전원공급장치, 컴퓨터 서버(12종)</div> <div>■ 물품 재물조사(2년마다 실시)</div> <div>■ 품종 구분 기준 中<ul style="list-style-type: none">비품 ① 내용년수가 1년 이상의 물품으로서 소모성에 속하지 아니하는 물품<ul style="list-style-type: none">② 내용년수가 1년 미만일지라도 취득단가가 5만원 이상의 물품③ 교육장이 지정한 물품</div>
직급	승진소요 최저연수												
5급	4년												
6급	3년 6월												
7급, 8급	2년												
9급	1년 6월												



 전국공무원노동조합 **교육청본부** 충북교육청지부

학교회계 / 발전기금		물품/재산/시설/소방/민방위		학교운영위원회/보안 /인사/급여/기록물		기타	
초·중등교육법	학교발전기금의 조성·운용 및 회계 관리요령	재난및안전관리 기본법	충청북도교육비특별 회계소관공유재산 관리조례	공무원보수규정	보안업무규정	지방공무원법	교육통계조사에 관한 훈령
충청북도공립학교 회계규칙	중소기업제품 구매촉진 및 판로 지원에 관한 법률	소방시설 설치유지 및 안전관리에 관한 법률	충청북도교육비특별 회계소관물품관리 조례	공무원보수등의 업무 처리지침	교육부보안업무 규정시행세칙	공무원여비규정	교육관련기관의 정보공개에 관한 특례법
학교회계 예산편성매뉴얼	신용카드사용요령	공공기관소방 안전관리에 관한 규정	물품정수관리지침	공무원 수당업무 처리지침	충청북도교육청 보안업무규정	교육훈련여비 지급기준	충청북도교육청 스마트워크센터 운영지침
학교회계 업무추진비집행기준	상품권구매지침	어린이놀이시설 안전관리법	물품수급관리계획	근로소득연말정산 처리 요령	지방공무원교육 훈련계획	충청북도교육감소속 지방공무원 복무 업무처리지침	교무행정지원팀 구성운영매뉴얼
지방자치단체 입찰 및 계약 집행기준	출판문화산업 진흥법	화재로 인한재해보상과 보험가입에 관한 법률	물품선정위원회 운영기준	홈텍스, 위텍스	지방공무원교육 훈련기준	충청북도교육청 1회용품사용제한 조례(2020.9.29.시행)	학교안전사고예방 및보상에 관한법률
지방자치단체 입찰시낙찰자 결정기준	인지세법	학교환경위생관리 기본방향	시설공사 공공요금 징수지침	맞춤형복지제도 업무처리지침	충청북도립학교 운영위원회설치·운영에관한 조례	공공기록물관리예 관한 법률	행정업무의 효율적 운영에 관한 계획
지방자치단체교육비 특별회계 세출예산 집행기준		학교보건법	하수도법	지방공무원인력 관리계획	학교운영위원회 운영계획	기록물관리지침	교육공무직원 인력관리계획
		감염병의예방및관리에 관한 법률	먹는물관리법	지방공무원평정규칙	산업안전보건법	■ 특별휴가의 종류	

구분	대상	일수	비고
출산휴가	임신 중인 여성공무원	90일	지방공무원법규정 제7조의제항
유산휴가 (산전휴가)	임신 중인 공무원이 유산 또는 사산한 경우	· 15주 이내 10일까지 · 16주 이상 21주 이내 30일까지 · 22주 이상 27주 이내 60일 · 28주 이상 30일까지	지방공무원법규정 제7조의제항 및 5항
배우자상봉공무원휴	배우자상봉공무원	3개월까지의 유산휴가 사용기간내에 1회에 한하여 사용할 수 있음	지방공무원법규정 제7조의제항
난임치료 시술휴가	난임수정 및 제외수정 등 난임치료시술을 받는 공무원	시술당 1일 (단, 제외수정시술의 경우 난자 채취일에 1일의 휴가를 추가로 받을 수 있음)	지방공무원법규정 제7조의제항
모성보호기간	임신 초기의 여성공무원	1월 20일 이내	지방공무원법규정 제7조의제항
육아기간	만 5세 이하의 자녀를 가진 공무원	1월 20일 이내 (연 1회 한도)	지방공무원법규정 제7조의제항
가족돌봄휴가	고통학과 상당 이하 자녀 및 그 가족이 있는 공무원	연간 10일 이내 유급(2~3일 무급/7~8일)	지방공무원법규정 제7조의제항 및 10항
여성발전휴가	여성공무원에게 생리기간	매월 1일 무급	지방공무원법규정 제7조의제1항
임신조작휴가	임신 중인 여성공무원	총 10일 유급	지방공무원법규정 제7조의제2항
모성보호휴가	임신 중인 여성공무원	5일 ※ 일련된 병환 사용 가능	충청북도교육청 소속 지방공무원 복무 조례 제10조제2항
수업휴가	한국의학전문대학교에 재직 중인 공무원	연 1일 수 초와 축소임	충청북도교육청 소속 지방공무원 복무 조례 제10조제3항
재해구조휴가	재해피해공무원 재해지역 자원봉사 공무원	5일 이내 (태근후 재는 10일 이내)	지방공무원법규정 제7조의제3항
장기재직휴가	9년 이상 재직한 공무원	· 9년 이상 10년 미만 5일 · 10년 이상 20년 미만 10일 · 20년 이상 30년 미만 20일 · 30년 이상 35일	충청북도교육청 소속 지방공무원 복무 조례 제10조제1항
군입영자나 입영휴가	군 입영 자녀를 둔 공무원	입영 당일 1일	충청북도교육청 소속 지방공무원 복무 조례 제10조제2항
자녀입학휴가	지방공무원	연 5일 (단, 학교근무자는 휴업일, 개교기념일, 방학일)	충청북도교육청 소속 지방공무원 복무 조례 제10조제3항
포상휴가	· 적극행정 우수공무원 (신간업무추진대표자 등) · 특별한 성적이 공로	연 5일	충청북도교육청 소속 지방공무원 복무 조례 제10조제4항

■ 초·중등교육법 제30조의3, 유아교육법 제19조의8, 충청북도공립학교회계규칙 제4조 - 회계연도는 3월 1일에 시작하여 다음해 2월 말일에 종료한다.

■ 출판문화산업진흥법제22조 5 - 정가의 15%이내에서 가격할인과 경제상의 이익을 조합하여 판매할 수 있다, 이 경우 가격할인은 10% 이내로 하여야 함

■ 물품선정위원회 운영기준
[도교육청 재무과-10437(2020.5.7.)]
- 선정위원회 구성: 5~7인이내
- 대상물품추정가격: 1천만원(1 회납품총액기준)

■ 시설공사 공공요금 징수지침
[도교육청 시설과-1856(2020.3.12.)]
- 공사금액 일천만원이상의 모든 시설공사
- 학교시설공사추진과 관련하여 추가사업요구금지

■ 여행자보험과 학교안전사고보상공제, 학교대상책임공제 비교

구분	여행자보험	학교안전사고 보상공제	학교대상책임공제
사업주체	민간보험사	충북학교안전공제회	학교안전공제중앙회
가입방식	개별 가입 (수의자부담금)	교육청 일괄가입	교육청 일괄가입

각종 보장항목 비교	
상해사망	5천만원~1.5억원
질병사망	1천만원~2억원
유류장해	상해사망가입금액 X 장해율
배상책임	1백만원~500만원
후대손해	30만원~50만원
결혼수술비	30만원 내외

· 인적손해
-1인당 최고 1.5억원
-1인당 20억원
· 물적손해
-1인당 1억원
· 휴대품·파손·생물 등
-1학교당 연 2천만원 (학생 개인 파손은 보상불가)
· 학교 건물파괴의 휴대품·보상
-10만 이하 시 보험

※ 위 산출금액은 학생의 연령에 따라 상이함.
※ 더 자세한 사항은 홈페이지 참조

- 학교안전공제중앙회(학교배상책임공제): <http://www.ssif.or.kr>
- 충청북도학교안전공제회(학교안전공제): <http://chungbuk.ssif.or.kr>

- 초·중등교육법 제30조의3, 유아교육법 제19조의8, 충청북도공립학교회계규칙 제4조 - 회계연도는 3월 1일에 시작하여 다음해 2월 말일에 종료한다.
- 출판문화산업진흥법제22조 5 - 정가의 15%이내에서 가격할인과 경제상의 이익을 조합하여 판매할 수 있다, 이 경우 가격할인은 10% 이내로 하여야 함

- 물품선정위원회 운영기준 [도교육청 재무과-10437(2020.5.7.)]
 - 선정위원회 구성: 5~7인이내
 - 대상물품추정가격: 1천만원 (1회납품총액기준)
- 시설공사 공공요금 징수지침 [도교육청 시설과-1856(2020.3.12.)]
 - 공사금액 일천만원이상의 모든 시설공사
 - 학교시설공사추진과 관련하여 추가사업요구금지

- 여행자보험과 학교안전사고보상공제, 학교대상책임공제 비교

구분	여행자보험	학교안전사고 보상공제	학교대상책임공제*
사업주체	민간보험사	충북학교안전공제회	학교안전공제중앙회
가입방식	개별 가입 (수익자 부담형)	교육청 일괄가입	교육청 일괄가입
각종 보장항목 비교			
상해사망	5천만원 - 1.5억원	4,5억원 - 5.2억원	· 안직손해 · 1인당 최고 1.5억원 · 사고당 20억원
질병사망	1천만원 - 2억원	4,5억원 - 5.2억원	· 물적손해 · 사고당 1억원
후유장애	상해사망가입금액 X 장애율	3,5천만원 - 7억원	· 휴대품 파손분실 등 · 학교당 연 2천만원 (학생 개인 파손은 보상불가, 학교 관련하의 휴대품만 보상)
배상책임	1백만원 - 500만원	없음	· 어린이 놀이시설 보험
휴대품손해	30만원 - 50만원	없음	
골절수술비	30만원 내외	치료 실제 (국민건강보험에서 인정하는 급여 항목 중 본인 부담금)	
- ※ 위 산출금액은 학생의 연령에 따라 상이함.
- ※ 더 자세한 사항은 홈페이지 참조
- 학교안전공제중앙회(학교배상책임공제): <http://www.ssis.or.kr>
- 충청북도학교안전공제회(학교안전공제): <http://chungbuk.ssis.or.kr>



3

2021
March



SUN	MON	TUE	WED	THU	FRI	SAT
	1 삼일절 [변경]소방계획서(인사이동) [실시]신규임용직원 및 전입자 보안교육 [이월]학교회계, 발전기금, 세외현금	2 [취립/구성]학교운영위원회 구성계획 수립 및 선출위원회 구성 [신고]공무원건강보험 및 공무원직 4대 보험 전입 [신고]전입자부양가족 및 원천공제	3 1,20 납세자의 날 [공고]학교운영위원회 선거(~3.13) [통지]전출자초과근무내역 [가입]회계관직재정보증보험	4 [점검]안전점검의 날	5 경칩 [통보]단체보험 신분변동명단 [결재]현금출납부(학교회계, 발전기금, 세외현금) [보고]제증명접수/교부대장	6
7	8 1,25 / 3-8민주의거기념일 [지정]공무직재량휴업일	9 [미감]나이스급여(공무원, 공무원 등)	10 [공개]학교재정(업무추진비 등) [신고]근로소득 및 사업소득연간지급명세서(홈텍스) [납부]사회보험료(기간제, 공무원 등) [납부]원천세(소득세, 지방소득세)	11	12 [입력]해방기 대비시설 안전 점검(예유별)	13 2,1
14	15 3-15의거기념일 [등록]학교운영위원 입후보(~3.17)	16 [신고]고용산재보험보수총액	17 2,5 상공의 날 [점검]정기보안일지	18	19 [공고]학교운영위원회 선거공고(~3.20) [신청]맞춤형복지전출입 및 점수제배정 [신청]인건비(기간제교사맞대체인력 등)	20 춘분
21 암예방의 날	22 2,10 세계 물의 날 [투표]학부모총회및학부모위원 [공고]4월 급식물품(부식) 견적	23 세계 기상의 날 [공고]학교운영위원회 당선자(~3.24) [신청]기관부담금(공무원)	24 결핵 예방의 날 [선출]학교운영위원회 지역위원(~3.30)	25	26 서해수호의 날 [제출]에너지추진실적	27 2,15
28	29 [계약]4월 급식물품(부식, 친환경 등)	30 [공고]학교운영위원회 지역위원 당선 [입력]정보공시	31 [결재]자기계발실적 [제출]휴직자복무상황신고서 [점검]실별화재예방(분기별)	February, 02 Sun Mon Tue Wed Thu Fri Sat 1 2 3 4 5 6 7 8 9 10 11 12 13 14 15 16 17 18 19 20 21 22 23 24 25 26 27 28		April, 04 Sun Mon Tue Wed Thu Fri Sat 1 2 3 4 5 6 7 8 9 10 11 12 13 14 15 16 17 18 19 20 21 22 23 24 25 26 27 28 29 30

학교회계 / 발전기금		물품/재산/시설/소방/민방위		학교운영위원회/보안/인사/급여/기록물		기타	
초·중등교육법	학교발전기금의 조성·운용 및 회계 관리요령	재난및안전관리 기본법	충청북도교육비특별 회계소관공유재산 관리조례	공무원보수규정	보안업무규정	지방공무원법	교육통계조사에 관한 훈령
충청북도공립학교 회계규칙	중소기업제품 구매촉진 및 판로 지원에 관한 법률	소방시설 설치유지 및 안전관리에 관한 법률	충청북도교육비특별 회계소관물품관리 조례	공무원보수등의 업무 처리지침	교육부보안업무 규정시행세칙	공무원여비규정	교육관련기관의 정보공개에 관한 특례법
학교회계 예산편성매뉴얼	신용카드사용요령	공공기관소방 안전관리에 관한 규정	물품정수관리지침	공무원 수당업무 처리지침	충청북도교육청 보안업무규정	교육훈련여비 지급기준	충청북도교육청 스마트워크센터 운영지침
학교회계 업무추진비집행기준	상품권구매지침	어린이놀이시설 안전관리법	물품수급관리계획	근로소득연말정산 처리 요령	지방공무원교육 훈련계획	충청북도교육감소속 지방공무원 복무 업무처리지침	교무행정지원팀 구성운영매뉴얼
지방자치단체 입찰 및 계약 집행기준	출판문화산업 진흥법	화재로 인한재해보상과 보험가입에 관한 법률	물품선정위원회 운영기준	홈텍스, 위텍스	지방공무원교육 훈련기준	충청북도교육청 1회용품사용제한 조례(2020.9.29.시행)	학교안전사고예방 및보상에 관한법률
지방자치단체 입찰시나찰자 결정기준	인지세법	학교환경위생관리 기본방향	시설공사 공공요금 징수지침	맞춤형복지제도 업무처리지침	충청북도립학교 운영위원회설치·운영에관한 조례	공공기록물관리예 관한 법률	행정업무의 효율적 운영에 관한 계획
지방자치단체교육비 특별회계 세출예산 집행기준		학교보건법	하수도법	지방공무원인력 관리계획	학교운영위원회 운영계획	기록물관리지침	교육공무직원 인력관리계획
		감염병의예방및관리예 관한 법률	먹는물관리법	지방공무원평정규칙		산업안전보건법	에너지절약추진계획

■ 업무추진비집행 일반사항

● 지방자치단체 업무추진비 집행에 관한 규칙에 근거한 격려금, 조의금 축의금 등 현금집행이 불가피한 경우에 한하여 지출이 가능함

● 업무추진을 위한 접대성경비 집행 또는 물품의 구매는 신용 카드(클린카드) 또는 현금영수증카드 사용을 원칙으로 함.

■ 2인견적 물품·용역 수의계약(2천만원초 5천만원이하)의 소기업·소상공인 확인

● 지방계약법시행령 제25조제1항과5호

● 중소기업기본법 제2조제2항

● 소상공인보호및지원에관한 법률제2조

■ 하차보증기간

공종	보증기간
실내의장, 미장, 타일, 도장, 창호,보일러설치, 통신 등	1년
토목, 석공, 조적, 철물, 포장, 급배수, 지하 저수조, 냉난방, 공기조화 기타설비(내부) 등	2년
소방, 방수, 승강기, 철콘전문, 지붕 등	3년

■ 국내여비 지급기준표 (단위:원)

구분	철도 운임	선박 운임	항공 운임	자동차 운임	일비 (1인당)	숙박비 (1인당)	식비 (1인당)	식비 (1인당)
제1호	실비 (특급)	실비 (1등급)	실비	실비	20,000	실비	25,000	10,000
제2호	실비 (일반선)	실비 (2등급)	실비	실비	20,000	실비 (상한액: 서울특별시 70,000,광역시 60,000,그밖의 지역은 50,000)	20,000	8,000

■ 지방공무원수당등에관한규정 제14조의2

● 업무대행수당: 병가, 출산휴가, 사산휴가(30 일이상), 육아휴직 또는 공무원 징벌휴직중인 공무원의 업무를 대행하는 공무원에게 월20만원 지급(여러명일 경우 계산식 참고)

■ 학교운영위원회 설치 및 학교발전기금 조성

● 초·중등교육법 제2절 학교운영위원회 제31조부터 제34조

● 유아교육법 제19조의3부터 19조의6

■ 교육훈련여비지급기준표

교육훈련기관구분	여비구분	운임	일비	숙박비	식비
근무지역의 지역에 있는 교육훈련기관에 입교하는 경우	합숙의 경우	-지급 없음	- 등숙일, 입교일, 수료일은 전액 - 기타일은 지급 없음	- 당해 교육훈련 기관이 청구하는 금액	- 당해 교육훈련 기관이 청구하는 금액
	비합숙의 경우	- 지급 없음	- 등숙일, 입교일, 수료일은 전액 - 기타일은 공무원 여비규정 (별표2) 일비의 5할	- 지급 없음	- 공무원여비규정상 식비의 3분의 1 또는 당해 교육훈련기관이 청구하는 금액
근무지역의 지역에 있는 교육훈련기관에 입교하는 경우	합숙 또는 기숙사 이용의 경우	- 여행기간 등급별 철도·선박·항공·자동차 왕복운임 전액	- 등숙일, 입교일, 수료일은 전액 - 기타일은 지급 없음	- 당해 교육훈련 기관이 청구하는 금액	- 당해 교육훈련기관이 청구하는 금액 또는 구내식당 가격
	비합숙의 경우	- 여행기간 등급별 철도·선박·항공·자동차 왕복운임 전액	- 등숙일, 입교일, 수료일은 공무원 여비규정 (별표2) 일비의 5할	- 공무원여비규정 (별표1)의 제1호:46,000원 - 공무원여비규정 (별표1)의 제2호:30,000원	- 공무원여비규정 상의 식비. 단, 교육훈련기관이 종식비를 청구하는 경우에는 종식비를 제외한 차액

비고 1. 자가용을 이용하여 공무로 여행하는 경우의 운임은 여행기간 등급별 철도 또는 버스운임으로 한다.
다만, 공무원연수장 부속인 사유로 자가용을 이용한 경우에는 연료비 및 통행료 등을 지급 할 수 있고
구체적인 지급기준은 (공무원보수 등의 업무지침)에 정하는 바에 따른다.
2. 운임 및 숙박비의 환인이 가능한 경우에는 환인요금으로 지급한다.



4

2021
April



SUN	MON	TUE	WED	THU	FRI	SAT
March, 03 Sun Mon Tue Wed Thu Fri Sat 1 2 3 4 5 6 7 8 9 10 11 12 13 14 15 16 17 18 19 20 21 22 23 24 25 26 27 28 29 30 31	May, 05 Sun Mon Tue Wed Thu Fri Sat 2 3 4 5 6 7 8 9 10 11 12 13 14 15 16 17 18 19 20 21 22 23 24 25 26 27 28 29			1 _{2,20} [선출]학교운영위원회 위원장 및 부위원장	2 향토예비군의 날 [홍보]학교운영위원회구성결과	3 4·3희생자추념일
4 청명	5 식목일, 한식 [점검]안전점검의 날 [결재]현금 출납부 (학교회계, 발전기금, 세외현금) [보고]제증명 접수/보고대장	6 _{2,25} [제출]1분기 초과근무운영실태점검	7 보건의 날 [작성/결재]학교발전기금회계출납원	8	9 [공개]학교재정(업무추진비 등) [마감]나이스급여(공무원, 공무원 등)	10
11 임시정부수립일	12 _{3,1} [납부]사회보험료(기간제, 공무원 등) [납부]원천세(소득세, 지방소득세 등)	13	14	15	16 _{3,5} [실시]소방훈련(합동소방 일정 협의)	17
18	19 4·19혁명기념일 [공고]5월 급식물품(부식) 견적	20 곡우, 장애인의 날 [신청]인건비(기간제교사및대체인력 등)	21 _{3,10} 과학의 날 [점검]정보보안일지	22 정보통신의 날, 지구의 날 [신청]기관부담금(공무직)	23	24
25 법의 날	26 _{3,15} [계약] 5월 급식물품(부식, 친환경 등)	27 [조사]교육통계	28 충무공탄신일 [계약]졸업앨범구매	29	30 [신고]일용근로소득지급명세서(홈택스)	



학교회계 / 발전기금		물품/재산/시설/소방/민방위		학교운영위원회/보안 /인사/급여/기록물		기타	
초·중등교육법	학교발전기금의 조성·운용및회계 관리요령	재난및안전관리 기본법	충청북도교육비특별 회계소관공유재산 관리조례	공무원보수규정	보안업무규정	지방공무원법	교육통계조사에 관한 훈령
충청북도공립학교 회계규칙	중소기업제품 구매촉진 및 판로 지원에 관한법률	소방시설 설치유지 및 안전관리에 관한 법률	충청북도교육비특별 회계소관물품관리 조례	공무원보수등의 업무 처리지침	교육부보안업무 규정시행세칙	공무원여비규정	교육관련기관의 정보공개에 관한 특례법
학교회계 예산편성매뉴얼	신용카드사용요령	공공기관소방 안전관리에 관한 규정	물품정수관리지침	공무원 수당업무 처리지침	충청북도교육청 보안업무규정	교육훈련여비 지급기준	충청북도교육청 스마트워크센터 운영지침
학교회계 업무추진비집행기준	상품권구매지침	어린이놀이시설 안전관리법	물품수급관리계획	근로소득연말정산 처리 요령	지방공무원교육 훈련계획	충청북도교육감소속 지방공무원 복무 업무처리지침	교무행정지원팀 구성운영매뉴얼
지방자치단체 입찰 및 계약 집행기준	출판문화산업 진흥법	화재로 인한재해보상과 보험가입에 관한 법률	물품선정위원회 운영기준	홈텍스, 위텍스	지방공무원교육 훈련기준	충청북도교육청 1회용품사용제한 조례(2020.9.29.시행)	학교안전사고예방 및보상에 관한법률
지방자치단체 입찰시낙찰자 결정기준	인지세법	학교환경위생관리 기본방향	시설공사 공공요금 징수지침	맞춤형복지제도 업무처리지침	충청북도립학교 운영위원회설치·운영에관한 조례	공공기록물관리에 관한 법률	행정업무의 효율적 운영에 관한 계획
지방자치단체교육비 특별회계 세출예산 집행기준		학교보건법	하수도법	지방공무원인력 관리계획	학교운영위원회 운영계획	기록물관리지침	교육공무직원 인력관리계획
		감염병의예방및관리에 관한 법률	먹는물관리법	지방공무원평정규칙		산업안전보건법	에너지절약추진계획

<div>■ 초·중등교육법제30조의3(학교회계의운영)</div> <div>⑤ 학교의 장은 회계연도마다 결산서를작성 하여 회계연도가 끝난 후 2개월 이내에 학교 운영위원회에 제출하여야 한다.</div>	<div>■ 지방공무원 교육훈련법</div> <div>제6조(자기개발계획의 수립)지방공무원은 대통령령으로 정하는 바에 따라 매년 자기개발 계획을 수립하고 일정시간 이상 교육훈련을 받아야 한다.</div>	<div>■ 충청북도교육청 국가보안업무지침</div> <div>※ 제61조(사이버·보안진단의 날 실시)</div> <div>※ 2018년도 보안업무 추진 및 수행실적종합평가 안내[총무과-10184(2018.06.11.)]</div> <div>● 사이버·보안진단의 날을 통해 자체점검을 통한 보안진단을 실시하여야 함</div> <div>● 각급 학교에서는 ‘보안업무추진계획’을 수립하지 않아도 됨.</div> <div>※ 국가보안 업무지침제44조</div> <div>● 각급 학교에서는 취급하는 비밀문서가 없음.</div>	<div>■ 지방공무원연가일수 <재직기간 기준></div> <table><tr><th>재직기간</th><th>연가일수</th></tr><tr><td>1월 이상 1년 미만</td><td>11일</td></tr><tr><td>1년 이상 2년 미만</td><td>12일</td></tr><tr><td>2년 이상 3년 미만</td><td>14일</td></tr><tr><td>3년 이상 4년 미만</td><td>15일</td></tr><tr><td>4년 이상 5년 미만</td><td>17일</td></tr><tr><td>5년 이상 6년 미만</td><td>20일</td></tr><tr><td>6년 이상</td><td>21일</td></tr></table>	재직기간	연가일수	1월 이상 1년 미만	11일	1년 이상 2년 미만	12일	2년 이상 3년 미만	14일	3년 이상 4년 미만	15일	4년 이상 5년 미만	17일	5년 이상 6년 미만	20일	6년 이상	21일	
재직기간	연가일수																			
1월 이상 1년 미만	11일																			
1년 이상 2년 미만	12일																			
2년 이상 3년 미만	14일																			
3년 이상 4년 미만	15일																			
4년 이상 5년 미만	17일																			
5년 이상 6년 미만	20일																			
6년 이상	21일																			
<div>■ 인지세법 제3조(과세문서 및 세액)</div> <table><tr><th>과세문서</th><th>계약금액</th><th>인지세액</th></tr><tr><td rowspan="5">도급 또는 위임에 관한 증서 (지방계약법 제14 조에 의거 작성한 계약서)</td><td>~1천만원 이하</td><td>면제</td></tr><tr><td>1천만원 초과-5천만원 이하</td><td>2만원</td></tr><tr><td>3천만원 초과-5천만원 이하</td><td>4만원</td></tr><tr><td>5천만원 초과-1억원 이하</td><td>7만원</td></tr><tr><td>1억 초과-10억원 이하</td><td>15만원</td></tr><tr><td></td><td>10억원 초과-</td><td>35만원</td></tr></table>	과세문서	계약금액	인지세액	도급 또는 위임에 관한 증서 (지방계약법 제14 조에 의거 작성한 계약서)	~1천만원 이하	면제	1천만원 초과-5천만원 이하	2만원	3천만원 초과-5천만원 이하	4만원	5천만원 초과-1억원 이하	7만원	1억 초과-10억원 이하	15만원		10억원 초과-	35만원	<div>■ 소방시설 설치·유지 및 안전관리에 관한 법률</div> <div>제24조(공공기관의 소방안전관리) 화재 예방, 자위소방대의 조직 및 편성, 소방시설의 자체 점검과 소방훈련 등의 소방안전관리를 하여 야 한다.</div>		<div>■ 지방공무원 복무</div> <div>제7조10(연가의 저축)공무원은 연가보상비 지급대상인 연가 일수 중 사용하지 않고 남은 연가 일수를 그 해의 마지막 날을 기준으로 이월·저축하여 사용할 수 있다.</div>
과세문서	계약금액	인지세액																		
도급 또는 위임에 관한 증서 (지방계약법 제14 조에 의거 작성한 계약서)	~1천만원 이하	면제																		
	1천만원 초과-5천만원 이하	2만원																		
	3천만원 초과-5천만원 이하	4만원																		
	5천만원 초과-1억원 이하	7만원																		
	1억 초과-10억원 이하	15만원																		
	10억원 초과-	35만원																		



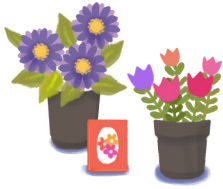
5 2021
May



SUN	MON	TUE	WED	THU	FRI	SAT
April, 04 Sun Mon Tue Wed Thu Fri Sat 1 2 3 4 5 6 7 8 9 10 11 12 13 14 15 16 17 18 19 20 21 22 23 24 25 26 27 28 29 30	June, 06 Sun Mon Tue Wed Thu Fri Sat 1 2 3 4 5 6 7 8 9 10 11 12 13 14 15 16 17 18 19 20 21 22 23 24 25 26 27 28 29 30					1 3,20 근로자의 날
2	3	4 [점검]안전점검의 날	5 어린이날, 입학	6 3,25 [결제]현금 출납부(학교회계, 발전기금, 세외현금) [보고]제증명 접수/보고대장	7 [공개]학교재정(업무추진비 등) [마감]나이스급여(공무원, 공무원 등)	8 어버이날
9	10 유권자의 날 [납부]사회보험료(기간제, 공무원 등) [납부]원천세(소득세, 지방소득세 등)	11 입양의 날	12 4,1	13 [제출]지방공무원 전보내신서	14	15 스승의 날, 가정의 날
16 4,5 ※에어컨점검 및 필터 청소(하절기)	17 성년의 날	18 5·18민주화운동기념일	19 석가탄신일, 발명의 날 [점검]정기보안일지	20 세계인의 날 [신청]인건비(기간제교사및대체인력 등) [공고]6월 급식물품(부식) 견적	21 4,10 소만, 부부의 날 [신청]기관부담금(공무직)	22
23	24	25 방재의 날	26 4,15	27 [계약]6월 급식물품(부식, 친환경 등)	28	29
30	31 4,20 바다의 날 [제출]기록물생산현황					

학교회계 / 발전기금		물품/재산/시설/소방/민방위		학교운영위원회/보안/인사/급여/기록물		기타	
초·중등교육법	학교발전기금의 조성·운용 및 회계 관리요령	재난및안전관리 기본법	충청북도교육비특별 회계소관공유재산 관리조례	공무원보수규정	보안업무규정	지방공무원법	교육통계조사에 관한 훈령
충청북도공립학교 회계규칙	중소기업제품 구매촉진 및 판로 지원에 관한 법률	소방시설 설치·유지 및 안전관리에 관한 법률	충청북도교육비특별 회계소관물품관리 조례	공무원보수등의 업무 처리지침	교육부보안업무 규정시행세칙	공무원여비규정	교육관련기관의 정보공개에 관한 특례법
학교회계 예산편성매뉴얼	신용카드사용요령	공공기관소방 안전관리에 관한 규정	물품정수관리지침	공무원 수당업무 처리지침	충청북도교육청 보안업무규정	교육훈련여비 지급기준	충청북도교육청 스마트워크센터 운영지침
학교회계 업무추진비집행기준	상품권구매지침	어린이놀이시설 안전관리법	물품수급관리계획	근로소득연말정산 처리 요령	지방공무원교육 훈련계획	충청북도교육감소속 지방공무원 복무 업무처리지침	교무행정지원팀 구성운영매뉴얼
지방자치단체 입찰 및 계약집행기준	출판문화산업 진흥법	화재로 인한재해보상과 보험가입에 관한 법률	물품선정위원회 운영기준	홈텍스, 위텍스	지방공무원교육 훈련기준	충청북도교육청 1회용품사용제한 조례(2020.9.29.시행)	학교안전사고예방 및보상에 관한법률
지방자치단체 입찰시낙찰자 결정기준	인지세법	학교환경위생관리 기본방향	시설공사 공공요금 징수지침	맞춤형복지제도 업무처리지침	충청북도립학교 운영위원회설치·운영에관한 조례	공공기록물관리예 관한 법률	행정업무의 효율적 운영에 관한 계획
지방자치단체교육비 특별회계 세출예산 집행기준		학교보건법	하수도법	지방공무원인력 관리계획	학교운영위원회 운영계획	기록물관리지침	교육공무직원 인력관리계획
		감염병의예방및관리예 관한 법률	먹는물관리법	지방공무원평정규칙		산업안전보건법	에너지절약추진계획

<div>■ 예산(안) 편성시 1,000원 미만의 금액에 대하여 세입에서는 절사하고, 세출에서는 절상함.</div> <div>▶ 수익자부담의 경우에는 세입, 세출이 같아야하므로 금액조정이 필요한 경우도 있음. (산출기초란에 추가액 반드시 기재)</div>	<div>■ 학교재정공개 목록</div> <table><tr><th>공개항목</th><th>근 거</th><th>시 기</th></tr><tr><td>예산서·결산서</td><td>● 충청북도공립학교 회계규칙 제51조</td><td>● 예산서(확정 후 10일 이내) ● 추경예산(확정 후 10일 이내) ● 결산서(심의결과 통보일로 부터 10일 이내)</td></tr><tr><td>업무추진비</td><td>● 공공기관의 정보공개에 관한 법률 시행령 제4조</td><td>● 매월 10일까지</td></tr><tr><td>수익자부담경비</td><td>● 충청북도공립학교 회계 규칙 제22조</td><td>● 정산 후 10일 이내</td></tr><tr><td>상품권 구매 및 사용내역</td><td>● 상품권 구매 및 사용의 투명성 제고방안 알림 [재무과-2227(2019.9.2)]</td><td>● 회계연도 종료 후 20일 이내</td></tr><tr><td>수익계약내역</td><td>● 지방자치단체를 당사 자로 하는 계약에 관한 법률 시행령 제31조 ● 충청북도공립학교 회계규칙 제34조의5</td><td>● 도교육청에서 보내 전 기관 계약현황 일괄 공개 [재무과-16262(2017.7.26),]</td></tr></table>	공개항목	근 거	시 기	예산서·결산서	● 충청북도공립학교 회계규칙 제51조	● 예산서(확정 후 10일 이내) ● 추경예산(확정 후 10일 이내) ● 결산서(심의결과 통보일로 부터 10일 이내)	업무추진비	● 공공기관의 정보공개에 관한 법률 시행령 제4조	● 매월 10일까지	수익자부담경비	● 충청북도공립학교 회계 규칙 제22조	● 정산 후 10일 이내	상품권 구매 및 사용내역	● 상품권 구매 및 사용의 투명성 제고방안 알림 [재무과-2227(2019.9.2)]	● 회계연도 종료 후 20일 이내	수익계약내역	● 지방자치단체를 당사 자로 하는 계약에 관한 법률 시행령 제31조 ● 충청북도공립학교 회계규칙 제34조의5	● 도교육청에서 보내 전 기관 계약현황 일괄 공개 [재무과-16262(2017.7.26),]	<div>■ 충청북도교육감 소속 지방공무원 특별휴가일수</div> <div>● 가족돌봄휴가: 10일(2~3일유급, 이후 무급)</div> <div>● 임신검진휴가: 10일</div> <div>● 재해구호휴가: 10일</div> <div>● 장기재직휴가(분할사용 횟수 5회 이내) - 5년 이상 10년 미만: 5일 - 10년 이상 20년 미만: 15일 - 20년 이상 30년 미만: 20일 - 30년 이상: 20일</div> <div>● 자기계발휴가: 5일 (단, 학교는 방학, 재량휴업일, 개교기념일 등에 사용가능)</div>	<div>■ 충청북도교육감 소속 지방공무원 경조사별 휴가일수</div> <div>● 본인결혼: 5일</div> <div>● 자녀·본인 및 배우자의 형제자매결혼 1일</div> <div>● 배우자 출산휴가: 10일</div> <div>● 배우자 유산휴가: 3일</div> <div>● 본인 입양: 20일</div> <div>● 배우자, 본인 및 배우자의 부모: 5일</div> <div>● 본인 및 배우자의 조부모·외조부모: 3일</div> <div>● 자녀와 그 자녀의 배우자: 3일</div> <div>● 본인 및 배우자의 형제자매와 그 형제자매의 배우자: 1일</div> <div>● 본인 및 배우자의 부모의 형제자매와 그 형제자매의 배우자: 1일</div>
공개항목	근 거	시 기																			
예산서·결산서	● 충청북도공립학교 회계규칙 제51조	● 예산서(확정 후 10일 이내) ● 추경예산(확정 후 10일 이내) ● 결산서(심의결과 통보일로 부터 10일 이내)																			
업무추진비	● 공공기관의 정보공개에 관한 법률 시행령 제4조	● 매월 10일까지																			
수익자부담경비	● 충청북도공립학교 회계 규칙 제22조	● 정산 후 10일 이내																			
상품권 구매 및 사용내역	● 상품권 구매 및 사용의 투명성 제고방안 알림 [재무과-2227(2019.9.2)]	● 회계연도 종료 후 20일 이내																			
수익계약내역	● 지방자치단체를 당사 자로 하는 계약에 관한 법률 시행령 제31조 ● 충청북도공립학교 회계규칙 제34조의5	● 도교육청에서 보내 전 기관 계약현황 일괄 공개 [재무과-16262(2017.7.26),]																			
<div>■ 『아동, 청소년 성보호에 관한 법률』 제 56조 및 동법 시행령 제 25조, 『아동복지법』 제 29조의 3 - 용역계약체결시 용역업무 수행자 성범죄 및 아동학대경력조회</div>	<div>※ 학교재정운영 사항은 학교홈페이지를 통해 공개함(도교육청 일괄 공개 항목제외)</div>																				



6 2021
June



SUN	MON	TUE	WED	THU	FRI	SAT
		1 의병의 날	2	3	4 [점검]안전점검의 날	5 4.25 망종, 환경의 날
6 현충일	7 [결재]현금 출납부 (학교회계, 발전 기금, 세외현금) [보고]제증명 접수/보고대장	8	9 구강보건의 날 [마감]나이스급여(공무원, 공무원직 등)	10 5.1 / 6·10민주항쟁기념일 [납부]사회보험료(기간제, 공무원직 등) [공개]학교재정(업무추진비 등) [납부]원천세(소득세, 지방소득세 등)	11 [입력]여름철대비 시설 안전 점검 (에듀빌)	12
13 ※육상 배수로 청소 등	14 5.5 단오	15	16 [점검]정기보안일지	17	18 [신청]인건비(기간제교사맞대체인력 등)	19 5.10
20	21 하지 [제출]지방공무원근무평정서 [공고]7~8월 급식물품(부식) 견적	22 [신청]기관부담금(공무직)	23	24 5.15	25 6·25한국전쟁	26
27	28 철도의 날 [계약]7~8월급식물품(부식, 친환경 등)	29 5.20 [작성]인계인수서 (전보시)	30 [점검]자기계발실적 [제출]휴직자복무상황신고서 [점검]실별화재예방(분기별)	<div>  <div> May, 05 Sun Mon Tue Wed Thu Fri Sat 2 3 4 5 6 7 8 9 10 11 12 13 14 15 16 17 18 19 20 21 22 23,30 24,31 25 26 27 28 29 </div> <div> July, 07 Sun Mon Tue Wed Thu Fri Sat 1 2 3 4 5 6 7 8 9 10 11 12 13 14 15 16 17 18 19 20 21 22 23 24 25 26 27 28 29 30 31 </div> </div>		

학교회계 / 발전기금		물품/재산/시설/소방/민방위		학교운영위원회/보안/인사/급여/기록물		기타	
초·중등교육법	학교발전기금의 조성·운용 및 회계 관리요령	재난및안전관리 기본법	충청북도교육비특별 회계소관공유재산 관리조례	공무원보수규정	보안업무규정	지방공무원법	교육통계조사에 관한 훈령
충청북도공립학교 회계규칙	중소기업제품 구매촉진 및 판로 지원에 관한 법률	소방시설 설치유지 및 안전관리에 관한 법률	충청북도교육비특별 회계소관물품관리 조례	공무원보수등의 업무 처리지침	교육부보안업무 규정시행세칙	공무원여비규정	교육관련기관의 정보공개에 관한 특례법
학교회계 예산편성매뉴얼	신용카드사용요령	공공기관소방 안전관리에 관한 규정	물품정수관리지침	공무원 수당업무 처리지침	충청북도교육청 보안업무규정	교육훈련여비 지급기준	충청북도교육청 스마트워크센터 운영지침
학교회계 업무추진비 집행기준	상품권구매지침	어린이놀이시설 안전관리법	물품수급관리계획	근로소득연말정산 처리 요령	지방공무원교육 훈련계획	충청북도교육감소속 지방공무원 복무 업무처리지침	교무행정지원팀 구성운영매뉴얼
지방자치단체 입찰 및 계약 집행기준	출판문화산업 진흥법	화재로 인한재해보상과 보험가입에 관한 법률	물품선정위원회 운영기준	홈텍스, 위텍스	지방공무원교육 훈련기준	충청북도교육청 1회용품사용제한 조례(2020.9.29.시행)	학교안전사고예방 및보상에 관한 법률
지방자치단체 입찰시낙찰자 결정기준	인지세법	학교환경위생관리 기본방향	시설공사 공공요금 징수지침	맞춤형복지제도 업무처리지침	충청북도립학교 운영위원회설치·운영에관한 조례	공공기록물관리에 관한 법률	행정업무의효율적 운영에 관한 규정
지방자치단체교육비 특별회계 세출예산 집행기준		학교보건법	하수도법	지방공무원인력 관리계획	학교운영위원회 운영계획	기록물관리지침	교육공무직원 인력관리계획
		감염병의예방및관리에 관한 법률	먹는물관리법	지방공무원평정규칙		산업안전보건법	에너지절약추진계획

<div>■ 2017.하반기 노사 협의회 합의사항 교육공무직 인사·복무 등은 각급 기관 (유,초,중,고, 특수학교)에 교육공무직이 근무 하는 담당부서에서 지도·감독 하도록 한다.</div> <div>■ 면허 없이 시공 가능한 공사의 범위<ul style="list-style-type: none">• 종합공사: 공사예정금액 5천만원미만• 전문공사: 공사예정금액 1천5백만원 미만 다만, 가스시설공사, 철강 재설치공사 및 강구조물공사, 석도설치공사, 승강기설치공사, 난방공사는 공사금액에 관계없이 해당 업종 등록자가 수행한다.</div>	<div>■ 공종별 보증금을 및 보증기간</div> <table><tr><th colspan="2">공종별</th><th>보증금율</th><th>보증기간</th></tr><tr><td rowspan="4">공사</td><td>조경공사</td><td>5%</td><td rowspan="6">1년~10년</td></tr><tr><td>일반건축공사</td><td>3%</td></tr><tr><td>전기, 정보통신</td><td>2%</td></tr><tr><td>소방</td><td>3%</td></tr><tr><td rowspan="2">물품</td><td>물품의 제조</td><td>3%</td></tr><tr><td>수리·가공·구매</td><td>2%</td></tr><tr><td colspan="2">용역</td><td>2%</td><td></td></tr></table>	공종별		보증금율	보증기간	공사	조경공사	5%	1년~10년	일반건축공사	3%	전기, 정보통신	2%	소방	3%	물품	물품의 제조	3%	수리·가공·구매	2%	용역		2%		<div>■ 행정업무의 효율적 운영에 관한 규정 제61조(업무의인계·인수)① 공무원이직개편, 인사발령 또는 업무분장 조정 등의 사유로 업무를 인계·인수할 때에는 해당 업무에 관한 모든 사항이 구체적으로 나타나도록 안전행정부령으로정하는바에따라업무관리시스템이나 전자문서시스템을 인용하여 인계·인수하여야 한다.</div> <div>• 발령일로부터 5일 이내에 인수인계</div>	<div>■ 명예퇴직</div> <div>• 대상 재직기간 20년이상, 정년퇴직 1년이상인 자 중 희망자</div> <div>• 수당신청<ol style="list-style-type: none">1. 1년이상 5년이내인 자 월봉급액의 반액×정년잔여월수2. 5년초과 10년이내인 자 퇴직당시 월봉급액의 반액×(60+(정년잔여월수-60))/23. 10년초과인자 정년잔여기간이 10년인 자의 금액과 동일한 금액</div>
공종별		보증금율	보증기간																							
공사	조경공사	5%	1년~10년																							
	일반건축공사	3%																								
	전기, 정보통신	2%																								
	소방	3%																								
물품	물품의 제조	3%																								
	수리·가공·구매	2%																								
용역		2%																								



7 2021
July



SUN	MON	TUE	WED	THU	FRI	SAT
June, 06 Sun Mon Tue Wed Thu Fri Sat 1 2 3 4 5 6 7 8 9 10 11 12 13 14 15 16 17 18 19 20 21 22 23 24 25 26 27 28 29 30	August, 08 Sun Mon Tue Wed Thu Fri Sat 1 2 3 4 5 6 7 8 9 10 11 12 13 14 15 16 17 18 19 20 21 22 23 24 25 26 27 28 29 30 31	[인사(급여관련)] [변경]공무원 연금공단, 맞춤형복지 [신고]공무원건강보험전입 및 공무원 4대보험취득 [통보]전출자 초과근무내역 [신고]전입자 부양가족 및 원천공제	[인사(시설안전)] [신고]소방안전관리자 선해임 및 소방계획서 수정 [변경]식면/어린이 놀이시설/승강 기 안전관리자 변경(인사이동시) [정비]숙소록, 비상연락망	1 [실시]신규임용직원 및 전입자 보안교육	2 [통보]단체보험 신분변동 명단 [공개]원문정보공개	3
4 5,25	5 [점검]안전점검의 날 [결재]현금 출납부 (학교회계, 발전기 금, 세외현금) [보고]제증명 접수/보고 대장	6	7 소서 [개최]하반기 에너지절약추진위원회 [제출]하반기 정수배정 변경 (증감) 요청서	8 [공개]학교재정(업무추진비 등) [제출]2분기 초과근무영실태자제 점검	9 [마감]나이스급여(공무원, 공무원 등) [납부]원천세(소득세, 지방소득세) [납부]사회보험(기간제, 공무원 등)	10 6,1
11 초복	12 [결재]학교회계자제점검	13	14 6,5 정보보호의 날	15 [제출]상반기 매입처별 세금계산서 합계표	16	17 제헌절
18	19 6,10 [신청]인건비(기간제교사및대체인력 등)	20 [신청]기관부담금(공무직)	21 중복 [점검]정기보안일지	22 대서 [점검]집중호우시설파해예방(옥상방 수 등)	23 [신고]상반기 근로소득 및 사업소 득지급명세서(홈텍스)	24 6,15
25	26	27	28 [공고]교복공동구매 입찰	29 6,20 [신고]일용근로소득지급명세서 (홈텍스)	30 [제출]기록물폐기심의서	31

학교회계 / 발전기금		물품/재산/시설/소방/민방위		학교운영위원회/보안/인사/급여/기록물		기타	
초·중등교육법	학교발전기금의 조성·운용 및 회계 관리요령	재난및안전관리 기본법	충청북도교육비특별 회계소관공유재산 관리조례	공무원보수규정	보안업무규정	지방공무원법	교육통계조사에 관한 훈령
충청북도공립학교 회계규칙	중소기업제품 구매촉진 및 판로 지원에 관한 법률	소방시설 설치유지 및 안전관리에 관한 법률	충청북도교육비특별 회계소관물품관리 조례	공무원보수등의 업무 처리지침	교육부보안업무 규정시행세칙	공무원여비규정	교육관련기관의 정보공개에 관한 특례법
학교회계 예산편성매뉴얼	신용카드사용요령	공공기관소방 안전관리에 관한 규정	물품정수관리지침	공무원 수당업무 처리지침	충청북도교육청 보안업무규정	교육훈련여비 지급기준	충청북도교육청 스마트워크센터 운영지침
학교회계 업무추진비 집행기준	상품권구매지침	어린이놀이시설 안전관리법	물품수급관리계획	근로소득연말정산 처리 요령	지방공무원교육 훈련계획	충청북도교육감소속 지방공무원 복무 업무처리지침	교무행정지원팀 구성운영매뉴얼
지방자치단체 입찰 및 계약 집행기준	출판문화산업 진흥법	화재로 인한재해보상과 보험가입에 관한 법률	물품선정위원회 운영기준	홈텍스, 위텍스	지방공무원교육 훈련기준	충청북도교육청 1회용품사용제한 조례(2020.9.29.시행)	학교안전사고예방 및보상에 관한 법률
지방자치단체 입찰시낙찰자 결정기준	인지세법	학교환경위생관리 기본방향	시설공사 공공요금 징수지침	맞춤형복지제도 업무처리지침	충청북도립학교 운영위원회설치·운영에관한 조례	공공기록물관리예 관한 법률	행정업무의 효율적 운영에 관한 계획
지방자치단체교육비 특별회계 세출예산 집행기준		학교보건법	하수도법	지방공무원인력 관리계획	학교운영위원회 운영계획	기록물관리지침	교육공무직원 인력관리계획
		감염병의예방및관리에 관한 법률	먹는물관리법	지방공무원평정규칙		산업안전보건법	에너지절약추진계획

<div>■ 충청북도 공립학교회계 규칙 제51조(예산·결산 등의 공개 및 자료의 제출)</div> <div>① 학교의 장은 학교운영위원회의 심의를 거쳐 확정된 세입·세출예산서 및 결산서를 학부모 및 교직원에게 공개하여야 한다.</div>	<div>■ 발전기금의 사용 제한사항</div> <div><div>● 학교회계 부족분 충당 및 일반수용비성 경비</div><div>● 교직원의 각종수당(인건비), 여비, 연수비, 화식비, 체육복구입비</div><div>▶ 교직원의 범위는 초·중등교육법 제19조에 근거한 교직원 및 학교에서 임금을 주고 계약한 공무원이 아닌 근로자들을 포괄적으로 의미함.</div><div>단, 학교운동부 지도자는 학교체육진흥법 제11조, 제12조3항 참고</div><div>● 각종 협의회비, 간담회비, 선물화환, 경조사비 등 업무추진비</div><div>● 기타 발전기금 운영계획 및 조성 목적에 위배되는 사업</div></div>	<div>■ 충청북도립학교운영위원회 설치·운영에 관한 조례 제9조(심의사항)</div> <div><div>1. 학생지도에 위한 지원 사항</div><div>2. 수학여행·학생야영·수련활동 등 학부모가 경비를 부담하는 사항. 다만, 특정 서클 등에서 특정학생을 대상으로 하는 사항은 제외한다.</div><div>3. 지역사회교육에 관한 사항</div><div>4. 학부모 및 일반인을 대상으로 한 평생교육프로그램의 설치·운영에 관한 사항</div><div>5. 그 밖에 학교장이 심의 요청한 사항</div></div>	<div>■ 충청북도교육청 사회적경제 기업 제품 구매촉진에 관한 조례</div> <table><tr><th>구분</th><th>관계법령</th><th>법정 구매비율</th></tr><tr><td>사회적기업</td><td>충청북도교육청 사회적 경제기업 제품구매촉진에 관한 조례</td><td>(물품·용역)충청북도교육청 지침으로 매년 정함(1.5%)</td></tr><tr><td>사회적 협동조합</td><td>충청북도교육청 사회적 경제기업 제품구매촉진에 관한 조례</td><td>(물품·용역)충청북도교육청 지침으로 매년 정함(0.15%)</td></tr><tr><td>중소기업</td><td>중소기업제품 구매촉진 및 판로지원에 관한 법률</td><td>(물품·용역)구매총액의 1% 이상(의무)</td></tr><tr><td>장애인기업</td><td>장애인기업활동촉진법</td><td>(물품·공사·용역) 구매총액의 50% 이상(의무)</td></tr><tr><td rowspan="3">여성기업</td><td rowspan="3">여성기업지원에 관한 법률</td><td>(물품)구매총액의 5% 이상 (의무)</td></tr><tr><td>(용역)구매총액의 5% 이상 (의무)</td></tr><tr><td>(공사)구매총액의 3% 이상 (의무)</td></tr><tr><td>기술개발제품</td><td>중소기업제품 구매촉진 및 판로지원에 관한 법률</td><td>중소기업제품 구매액의 10% 이상(의무)</td></tr><tr><td>장애인고용촉진 및 직업재활법</td><td>장애인고용촉진 및 직업재활법</td><td>(물품·용역)구매총액의 0.6% 이상(의무)</td></tr></table>	구분	관계법령	법정 구매비율	사회적기업	충청북도교육청 사회적 경제기업 제품구매촉진에 관한 조례	(물품·용역)충청북도교육청 지침으로 매년 정함(1.5%)	사회적 협동조합	충청북도교육청 사회적 경제기업 제품구매촉진에 관한 조례	(물품·용역)충청북도교육청 지침으로 매년 정함(0.15%)	중소기업	중소기업제품 구매촉진 및 판로지원에 관한 법률	(물품·용역)구매총액의 1% 이상(의무)	장애인기업	장애인기업활동촉진법	(물품·공사·용역) 구매총액의 50% 이상(의무)	여성기업	여성기업지원에 관한 법률	(물품)구매총액의 5% 이상 (의무)	(용역)구매총액의 5% 이상 (의무)	(공사)구매총액의 3% 이상 (의무)	기술개발제품	중소기업제품 구매촉진 및 판로지원에 관한 법률	중소기업제품 구매액의 10% 이상(의무)	장애인고용촉진 및 직업재활법	장애인고용촉진 및 직업재활법	(물품·용역)구매총액의 0.6% 이상(의무)
구분	관계법령	법정 구매비율																											
사회적기업	충청북도교육청 사회적 경제기업 제품구매촉진에 관한 조례	(물품·용역)충청북도교육청 지침으로 매년 정함(1.5%)																											
사회적 협동조합	충청북도교육청 사회적 경제기업 제품구매촉진에 관한 조례	(물품·용역)충청북도교육청 지침으로 매년 정함(0.15%)																											
중소기업	중소기업제품 구매촉진 및 판로지원에 관한 법률	(물품·용역)구매총액의 1% 이상(의무)																											
장애인기업	장애인기업활동촉진법	(물품·공사·용역) 구매총액의 50% 이상(의무)																											
여성기업	여성기업지원에 관한 법률	(물품)구매총액의 5% 이상 (의무)																											
		(용역)구매총액의 5% 이상 (의무)																											
		(공사)구매총액의 3% 이상 (의무)																											
기술개발제품	중소기업제품 구매촉진 및 판로지원에 관한 법률	중소기업제품 구매액의 10% 이상(의무)																											
장애인고용촉진 및 직업재활법	장애인고용촉진 및 직업재활법	(물품·용역)구매총액의 0.6% 이상(의무)																											



8 2021
August



SUN	MON	TUE	WED	THU	FRI	SAT
1	2	3 6,25	4 [요구]시설사업비예산	5 [점검]안전점검의 날 [결제]현금 출납부 (학교회계,발전기금, 세외현금) [보고]제증명접수/교부대장	6	7 입추
8 7,1	9 [공개]학교재정(업무추진비 등)	10 말복 [미감]나이스급여(공무원, 공무원 등) [납부]원천세(소득세, 지방소득세) [납부]사회보험(기간제, 공무원 등)	11 [제출]교육연구시설재난공제회 기초 자료	12 7,5	13	14 칠석
15 광복절 충북교육청지부 창립일(2004)	16 [계약]교복공동구매	17 7,10	18 [점검]정보보안일지	19 [신청]인건비 (기간제교사및 대체 인력 등) [신청]기관부담금(공무직)	20 [공고]9월 급식물품(부식)견적	21
22 7,15	23 처서 [제출]공유재산관리 실태조사	24 ※2학기 개학 준비	25	26	27 7,20 [계약]9월 급식물품(부식, 친환경 등)	28
29	30	31			July. 07 Sun Mon Tue Wed Thu Fri Sat 4 5 6 7 8 9 10 11 12 13 14 15 16 17 18 19 20 21 22 23 24 25 26 27 28 29 30 31	September. 09 Sun Mon Tue Wed Thu Fri Sat 5 6 7 8 9 10 11 12 13 14 15 16 17 18 19 20 21 22 23 24 25 26 27 28 29 30

학교회계 / 발전기금		물품/재산/시설/소방/민방위		학교운영위원회/보안 /인사/급여/기록물		기타	
초·중등교육법	학교발전기금의 조성·운용 및 회계 관리요령	재난및안전관리 기본법	충청북도교육비특별 회계소관공유재산 관리조례	공무원보수규정	보안업무규정	지방공무원법	교육통계조사에 관한 훈령
충청북도공립학교 회계규칙	중소기업제품 구매촉진 및 판로 지원에 관한 법률	소방시설 설치유지 및 안전관리에 관한 법률	충청북도교육비특별 회계소관물품관리 조례	공무원보수등의 업무 처리지침	교육부보안업무 규정시행세칙	공무원여비규정	교육관련기관의 정보공개에 관한 특례법
학교회계 예산편성매뉴얼	신용카드사용요령	공공기관소방 안전관리에 관한 규정	물품정수관리지침	공무원 수당업무 처리지침	충청북도교육청 보안업무규정	교육훈련여비 지급기준	충청북도교육청 스마트워크센터 운영지침
학교회계 업무추진비집행기준	상품권구매지침	어린이놀이시설 안전관리법	물품수급관리계획	근로소득연말정산 처리 요령	지방공무원교육 훈련계획	충청북도교육감소속 지방공무원 복무 업무처리지침	교무행정지원팀 구성운영매뉴얼
지방자치단체 입찰 및 계약 집행기준	출판문화산업 진흥법	화재로 인한재해보상과 보험가입에 관한 법률	물품선정위원회 운영기준	홈텍스, 위텍스	지방공무원교육 훈련기준	충청북도교육청 1회용품사용제한 조례(2020.9.29.시행)	학교안전사고예방 및보상에 관한법률
지방자치단체 입찰시낙찰자 결정기준	인지세법	학교환경위생관리 기본방향	시설공사 공공요금 징수지침	맞춤형복지제도 업무처리지침	충청북도립학교 운영위원회설치·운영에관한 조례	공공기록물관리예 관한 법률	행정업무의 효율적 운영에 관한 계획
지방자치단체교육비 특별회계 세출예산 집행기준		학교보건법	하수도법	지방공무원인력 관리계획	학교운영위원회 운영계획	기록물관리지침	교육공무직원 인력관리계획
		감염병의예방및관리에 관한 법률	먹는물관리법	지방공무원평정규칙		산업안전보건법	에너지절약추진계획

<div>■ 업무추진비 집행내역 공개</div> <ul style="list-style-type: none">•익월 10일까지 매월 공개•대상: 기관(학교) 및 각 과(부서)•방법: 기관(학교) 홈페이지•공개 항목: 집행일, 사용목적, 참석자, 인원, 집행금액, 사용처, 결제방법(금액에 상관없이 모두 공개, 참석자는 구체적으로 작성) <div>■ 자연배상금률</div> <table><tr><th>계약내용별</th><th>자연배상금률</th></tr><tr><td>공사</td><td>1/1000</td></tr><tr><td>물품의 제조·구매</td><td>1.5/1000</td></tr><tr><td>물품의 수리, 가공, 용역, 대여 및 기타</td><td>2.5/1000</td></tr><tr><td>운송·보관 및 양곡가공</td><td>5/1000</td></tr></table>	계약내용별	자연배상금률	공사	1/1000	물품의 제조·구매	1.5/1000	물품의 수리, 가공, 용역, 대여 및 기타	2.5/1000	운송·보관 및 양곡가공	5/1000	<div>■ 업무추진비 집행 유의사항</div> <ul style="list-style-type: none">•신용카드(현금영수증 카드) 사용•현금지출은 지방자치단체 업무추진비 집행에 관한 규칙에 근거한 격려금,조의금,축의금 등에 한하여 지출가능- 품의서에 목적,대상,금액,필요성 기재- 전달자와 최종수요자 영수증 징구하여 회계 증빙서류에 첨부- 지급불가: 기관 간, 본인, 휴직자, 학부모·학생, 퇴직한 직원 등•간담회 1인 1회당 4만원 이하 집행(지방자치단체 세출예산 집행기준), 공직자는 3만원(청탁금지법)	<div>■ 지방공무원법 제71조(징계의 효력)</div> <p>지방공무원 보수규정 제13조(승급의 제한)</p> <ul style="list-style-type: none">•견책: 6개월간 승급 제한 (정근수당 지급 대상기간 중 징계처분자는 미지급)•감봉(1-3월): 처분기간 중 급여 1/3 감액 (처분기간+12개월 간 승급 승진 제한)•정직(1-3월): 처분기간 중 급여 2/3 감액 (처분기간+18개월 간 승급 승진 제한)•해임: 퇴직급여액의 1/4 감액 (재직기간이 5년이상인 자)•파면: 퇴직급여액의 1/2감액 (재직기간이 5년이상인 자)	<div>■ 충청북도 학교 수업료 및 입학금에 관한 조례 제6조 (수업료·입학금의 면제·감액)</div> <ol style="list-style-type: none">① 학교의 장은 수업료 및 입학금을 면제하거나 감액할 수 있다. 다만, 세부적인 사항에 대하여는 교육규칙으로 정한다.② 휴학자에게는 휴학기간 중의 수업료를 면제한다.③ 학교의 수업을 전기(前期) 또는 전월(前月)의 전기간(全期間)에 걸쳐 휴업한 경우에는 방학의 경우를 제외하고는 해당 기 또는 해당 월의 수업료는 이를 면제한다.④ 수업료는 결석 또는 출석정지로 인하여 감액 또는 면제되지 아니한다.⑤ 제2조제4호에 해당하는 고등학교를 제외한 공립·사립고등학교 및 방송통신고등학교의 입학금 및 수업료를 면제한다. 다만, 다른 법령 등에 따라 수업료의 지원을 받고 있는 경우에는 수업료 면제 대상에서 제외한다.
계약내용별	자연배상금률												
공사	1/1000												
물품의 제조·구매	1.5/1000												
물품의 수리, 가공, 용역, 대여 및 기타	2.5/1000												
운송·보관 및 양곡가공	5/1000												



9 2021 September



SUN	MON	TUE	WED	THU	FRI	SAT
August, 08 Sun Mon Tue Wed Thu Fri Sat 1 2 3 4 5 6 7 8 9 10 11 12 13 14 15 16 17 18 19 20 21 22 23 24 25 26 27 28 29 30 31	October, 10 Sun Mon Tue Wed Thu Fri Sat 3 4 5 6 7 8 9 10 11 12 13 14 15 16 17 18 19 20 21 22 23 24,31 25 26 27 28 29 30		1 7,25 [실세]신규임용직원 및 전입자 보안 교육	2 [신고]공무원건강보험전입 및 공무원직 4대보험 취득 [신고]전입자부양가족맞춤원천공제	3 [통지]전출자초과근무내역 [접수]수확능력시험원서	4
5	6 [점검]안전점검의 날 [결제]현금 출납부(학교회계, 발전기금, 세외현금) [보고]제증명접수/교부대장	7 8,1 백로, 사회복지의 날	8	9 [공개]학교재정(업무추진비 등)	10 자살예방의 날 [마감]나이스급여(공무원, 공무원 등) [납부]원천세(소득세, 지방소득세) [납부]사회보험(기간제, 공무원직등)	11 8,5
12	13	14	15 [점검]정보보안일지	16 8,10 [신청]인간비(기간제교사 및 대체인력 등) [신청]기관부담금(공무직)	17 [공고]10월 급식물품(부식) 견적	18
19	20 [제출]공유재산관리 실태조사서	21 8,15 추석	22	23 추분	24	25
26 8,20	27	28 [계약]10월 급식물품(부식, 친환경 등)	29	30 [결제]자기계발실적점검 [제출]휴직자복무상황신고서 [점검]실별화재예방(분기별)		

학교회계 / 발전기금		물품/재산/시설/소방/민방위		학교운영위원회/보안/인사/급여/기록물		기타	
초·중등교육법	학교발전기금의 조성·운용 및 회계 관리요령	재난및안전관리 기본법	충청북도교육비특별 회계소관공유재산 관리조례	공무원보수규정	보안업무규정	지방공무원법	교육통계조사에 관한 훈령
충청북도공립학교 회계규칙	중소기업제품 구매촉진 및 판로 지원에 관한 법률	소방시설 설치유지 및 안전관리에 관한 법률	충청북도교육비특별 회계소관물품관리 조례	공무원보수등의 업무 처리지침	교육부보안업무 규정시행세칙	공무원여비규정	교육관련기관의 정보공개에 관한 특례법
학교회계 예산편성매뉴얼	신용카드사용요령	공공기관소방 안전관리에 관한 규정	물품정수관리지침	공무원 수당업무 처리지침	충청북도교육청 보안업무규정	교육훈련여비 지급기준	충청북도교육청 스마트워크센터 운영지침
학교회계 업무추진비집행기준	상품권구매지침	어린이놀이시설 안전관리법	물품수급관리계획	근로소득연말정산 처리 요령	지방공무원교육 훈련계획	충청북도교육감소속 지방공무원 복무 업무처리지침	교무행정지원팀 구성운영매뉴얼
지방자치단체 입찰 및 계약 집행기준	출판문화산업 진흥법	화재로 인한 재해보상과 보험가입에 관한 법률	물품선정위원회 운영기준	홈텍스, 위텍스	지방공무원교육 훈련기준	충청북도교육청 1회용품사용제한 조례(2020.9.29.시행)	학교안전사고예방 및보상에 관한법률
지방자치단체 입찰시낙찰자 결정기준	인지세법	학교환경위생관리 기본방향	시설공사 공공요금 징수지침	맞춤형복지제도 업무처리지침	충청북도립학교 운영위원회설치·운영에관한 조례	공공기록물관리예 관한 법률	행정업무의 효율적 운영에 관한 계획
지방자치단체교육비 특별회계 세출예산 집행기준		학교보건법	하수도법	지방공무원인력 관리계획	학교운영위원회 운영계획	기록물관리지침	교육공무직원 인력관리계획
		감염병의예방및관리에 관한 법률	먹는물관리법	지방공무원평정규칙		산업안전보건법	에너지절약추진계획

<div>■ 학교회계 수입 및 지출업무 시 10원 미만의 끝수 계산</div> <div><div>● [지방회계법 제55조(끝수자리)]에 따라 10원 미만의 끝수가 있을 때와 잔액이 10원 미만일 때에는 계산하지 않음.</div><div>● 예산집행과정에서 발생한 포인트는 소멸시키거나, 사적사용불가하고 반드시 학교회계 재원으로 활용</div></div>	<div>■ 기록물 보존기간 및 기산일</div> <div><div>● 보존기간 : 영구/준영구/30년/10년/5년/3년/1년</div><div>● 보존기간 기산일 ⇒ 생산년도 다음해 1월1일</div></div>	<div>■ 사회보험 홈페이지</div> <div><div>● 건강보험(EDI): edi.nhis.or.kr</div><div>● 고용산재: total.kcomwel.or.kr</div><div>● 국민연금(EDI): edi.nps.or.kr</div></div> <div>■ 세금신고·납부</div> <div><div>● 소득세(홈텍스): hometax.go.kr</div><div>● 지방소득세(위텍스): wetax.go.kr</div></div> <div>■ 시설관리 시스템</div> <div><div>● 국가승강기 정보센터: elevator.go.kr</div><div>● 어린이 놀이시설: cpf.go.kr</div><div>● 에듀빌: edubuil.kr</div><div>● 시설물종합관리시스템: fms.or.kr</div></div> <div>■ 재산관리(위성사진사이트)</div> <div><div>● 브이월드: map.vworld.kr/map/maps.do</div></div>	<div>■ 충청북도교육감 소속 지방공무원 복무 조례[별표5]</div> <table><tr><th colspan="3">경조사별 휴가일수표</th></tr><tr><th>구 분</th><th>대 상</th><th>일 수</th></tr><tr><td rowspan="3">결 혼</td><td>본인</td><td>5</td></tr><tr><td>자녀</td><td>1</td></tr><tr><td>본인 및 배우자의 형제자매</td><td>1</td></tr><tr><td>출 산</td><td>배우자</td><td>10</td></tr><tr><td>입 양</td><td>본인</td><td>20</td></tr><tr><td rowspan="5">사 망</td><td>배우자, 본인 및 배우자의 부모</td><td>5</td></tr><tr><td>본인 및 배우자의 조부모·외조부모</td><td>3</td></tr><tr><td>자녀와 그 자녀의 배우자</td><td>3</td></tr><tr><td>본인 및 배우자의 형제자매와 그 형제자매의배우자</td><td>1</td></tr><tr><td>본인 및 배우자의 부모의 형제자매와 그 형제자매의배우자</td><td>1</td></tr></table>	경조사별 휴가일수표			구 분	대 상	일 수	결 혼	본인	5	자녀	1	본인 및 배우자의 형제자매	1	출 산	배우자	10	입 양	본인	20	사 망	배우자, 본인 및 배우자의 부모	5	본인 및 배우자의 조부모·외조부모	3	자녀와 그 자녀의 배우자	3	본인 및 배우자의 형제자매와 그 형제자매의배우자	1	본인 및 배우자의 부모의 형제자매와 그 형제자매의배우자	1
경조사별 휴가일수표																																	
구 분	대 상	일 수																															
결 혼	본인	5																															
	자녀	1																															
	본인 및 배우자의 형제자매	1																															
출 산	배우자	10																															
입 양	본인	20																															
사 망	배우자, 본인 및 배우자의 부모	5																															
	본인 및 배우자의 조부모·외조부모	3																															
	자녀와 그 자녀의 배우자	3																															
	본인 및 배우자의 형제자매와 그 형제자매의배우자	1																															
	본인 및 배우자의 부모의 형제자매와 그 형제자매의배우자	1																															
<div>■ 발전기금의 사용 용도</div> <table><tr><th>구분</th><th>세부 사용용도</th></tr><tr><td>학교교육시설의 보수 및 확충</td><td>-학교교육 및 학생지원시설 -학생의복지와 직접관련된 시설의보수 및 확충 -교직원 복지시설, 관리실, 기타시설(목공실,기계실,전기실등)은 제외</td></tr><tr><td>교육용 기자재및 도서의 구입</td><td>-교육과정 운영에 필요한 교구 및 학생용 도서로 한정</td></tr><tr><td>학교체육활동 기타 학예활동의 지원</td><td>-체육대회 등에 필요한 물품 및 경비 -학교운동부 운영에 필요한 제 경비 -학생학예활동 지원</td></tr><tr><td>학생복지 및 학생자치활동의 지원</td><td>-학생복지 증진을 위한 제 경비 -학생자치활동을 위한 제 경비</td></tr></table>		구분	세부 사용용도	학교교육시설의 보수 및 확충	-학교교육 및 학생지원시설 -학생의복지와 직접관련된 시설의보수 및 확충 -교직원 복지시설, 관리실, 기타시설(목공실,기계실,전기실등)은 제외	교육용 기자재및 도서의 구입	-교육과정 운영에 필요한 교구 및 학생용 도서로 한정	학교체육활동 기타 학예활동의 지원	-체육대회 등에 필요한 물품 및 경비 -학교운동부 운영에 필요한 제 경비 -학생학예활동 지원	학생복지 및 학생자치활동의 지원	-학생복지 증진을 위한 제 경비 -학생자치활동을 위한 제 경비																						
구분	세부 사용용도																																
학교교육시설의 보수 및 확충	-학교교육 및 학생지원시설 -학생의복지와 직접관련된 시설의보수 및 확충 -교직원 복지시설, 관리실, 기타시설(목공실,기계실,전기실등)은 제외																																
교육용 기자재및 도서의 구입	-교육과정 운영에 필요한 교구 및 학생용 도서로 한정																																
학교체육활동 기타 학예활동의 지원	-체육대회 등에 필요한 물품 및 경비 -학교운동부 운영에 필요한 제 경비 -학생학예활동 지원																																
학생복지 및 학생자치활동의 지원	-학생복지 증진을 위한 제 경비 -학생자치활동을 위한 제 경비																																



10

2021
October



SUN	MON	TUE	WED	THU	FRI	SAT
					1 8.25 국군의 날	2 노인의 날
3 개천절	4 [점검]안전점검의날	5 세계 한인의 날 [제출]3분기 초과근무영실태자제 점검 [결제]현금 출납부 (학교회계, 발전기금, 세외현금) [보고]제증명 접수/교부 대장	6 9.1	7	8 한로, 재향군인의 날 [마감]나이스급여마감(공무원, 공무원 등) [공개]학교재정(업무추진비 등)	9 한글날
10 9.5 임산부의 날	11 [납부]사회보험료 (기간제, 공무원 등) [납부] 원천세(소득세, 지방소득세)	12	13	14	15 9.10 체육의 날 [작성]하반기 교육통계	16 문화의 날
17	18	19 [공고]11월 급식물품(부식) 견적	20 9.15 [점검]정보안전일지 [신청]인건비(기간제교사맞대체인력 등)	21 경찰의 날	22 [신청]기관부담금(공무직)	23 상강
24 국제연합일	25 9.20 독도의 날	26 금요일의 날 [계약]11월 급식물품 (부식, 친환경 등)	27	28 교정의 날	29 지방자치의 날 [신고]일용근로소득지급명세서 (홈텍스)	30 9.25
31						

학교회계 / 발전기금		물품/재산/시설/소방/민방위		학교운영위원회/보안/인사/급여/기록물		기타	
초·중등교육법	학교발전기금의 조성·운용 및 회계 관리요령	재난및안전관리 기본법	충청북도교육비특별 회계소관공유재산 관리조례	공무원보수규정	보안업무규정	지방공무원법	교육통계조사에 관한 훈령
충청북도공립학교 회계규칙	중소기업제품 구매촉진 및 판로 지원에 관한법률	소방시설 설치유지 및 안전관리에 관한 법률	충청북도교육비특별 회계소관물품관리 조례	공무원보수등의 업무 처리지침	교육부보안업무 규정시행세칙	공무원여비규정	교육관련기관의 정보공개에 관한 특례법
학교회계 예산편성매뉴얼	신용카드사용요령	공공기관소방 안전관리에 관한 규정	물품정수관리지침	공무원 수당업무 처리지침	충청북도교육청 보안업무규정	교육훈련여비 지급기준	충청북도교육청 스마트워크센터 운영지침
학교회계 업무추진비집행기준	상품권구매지침	어린이놀이시설 안전관리법	물품수급관리계획	근로소득연말정산 처리 요령	지방공무원교육 훈련계획	충청북도교육감소속 지방공무원 복무 업무처리지침	교무행정지원팀 구성운영매뉴얼
지방자치단체 입찰 및 계약집행기준	출판문화산업 진흥법	화재로 인한 재해보상과 보험가입에 관한 법률	물품선정위원회 운영기준	홈텍스, 위텍스	지방공무원교육 훈련기준	충청북도교육청 1회용품사용제한 조례(2020.9.29.시행)	학교안전사고예방 및보상에 관한법률
지방자치단체 입찰시각찰자 결정기준	인지세법	학교환경위생관리 기본방향	시설공사 공공요금 징수지침	맞춤형복지제도 업무처리지침	충청북도립학교 운영위원회설치·운영에관한 조례	공공기록물관리예 관한 법률	행정업무의 효율적 운영에 관한 계획
지방자치단체교육비 특별회계 세출예산 집행기준		학교보건법	하수도법	지방공무원인력 관리계획	학교운영위원회 운영계획	기록물관리지침	교육공무원 인력 관리계획
		감염병의예방및관리예 관한 법률	먹는물관리법	지방공무원평정규칙		산업안전보건법	에너지절약추진계획

<p>■ 수의계약 내역공개</p> <p>▶ 근거 : 지방계약법 시행령 제 31조, 지방자치단체수의계약운영요령 제 6절</p> <p>▶ 학교 1백만원 이상 의무 공개</p> <p>▶ 계약체결일 기준으로 다음달 10일까지 월별 수의계약 내역 공개</p> <p>▶ 수의계약내역 공개 예외</p> <p>- 지정정보처리장치를 이용하여 2인이상 견적서를 제출받아 수의계약을 체결한 경우</p> <p>- 공공기관의 정보공개에 관한 법률에 따라 공개할수 없는 사유에 해당되는 경우</p>	<p>■ 지방공무원 수당 등에 관한 규정 제10조(가족수당)</p> <p>1. 배우자: 월 4만원</p> <p>2. 자녀</p> <p>가. 첫째 자녀: 월 2만원</p> <p>나. 둘째 자녀: 월 6만원</p> <p>다. 셋째 이후 자녀: 1명당 월 10만원</p> <p>3. 배우자와 자녀를 제외한 부양가족: 1명당 월 2만원</p> <p>● 부양가족의 수는 4명 이내로 한다. 다만, 자녀의 경우에는 부양가족의 수가 4명을 초과하더라도 가족수당을 지급 (교직원속소록, 등본, 신고서 반드시 대조확인)</p>	<p>■ 제11조의2(육아휴직수당)</p> <p>1. 육아휴직 시작일부터 3개월까지: 육아휴직 시작일을 기준으로 한 월봉급액의 80퍼센트에 해당하는 금액. 다만, 해당 금액이 150만원을 넘는 경우에는 150만원으로 하고, 해당 금액이 70만원보다 적은 경우에는 70만원으로 한다.</p> <p>2. 육아휴직 4개월째부터 육아휴직 12개월까지: 육아휴직 시작일을 기준으로 한 월봉급액의 50퍼센트에 해당하는 금액. 다만, 해당 금액이 120만원을 넘는 경우에는 120만원으로 하고, 해당 금액이 70만원보다 적은 경우에는 70만원으로 한다.</p> <p>3. 육아휴직수당의 15퍼센트에 해당하는 금액은 육아휴직 종료 후 복직하여 6개월 이상 계속해서 근무한 경우에 합산하여 일시불로 지급</p> <p>4. 육아휴직수당및 육아기근로시간단축수당의지급기간은 휴직일 또는지정일부터최초1년이내로한다. 다만, 각 수당의 지급기간을 합산하여 최대 1년을 초과할 수 없다.</p>
--	---	--



11

2021
November



SUN	MON	TUE	WED	THU	FRI	SAT																																																																																				
	1	2	3 학생독립운동기념일	4 [점검]안전점검의 날	5 _{10,1} [결재]현금 출납부(학교회계, 발전 기금, 세외현금) [보고]제증명접수/보고대장	6																																																																																				
7 입동	8	9 _{10,5} 소방의 날 [마감]나이스급여마감(공무원, 공무원 직 등) [공개]학교재정(업무추진비 등)	10 [납부]사회보험료(기간제, 공무원 등) [납부]원천세(소득세, 지방소득세)	11 농업인의 날 [제출]지방공무원전보내신서	12 [신청]맞춤형복지단체보험사전조사	13																																																																																				
14 _{10,10}	15	16	17 순국선열의 날 [점검]정보보안일지	18	19 _{10,15} 아동학대 예방의 날 [신청]인건비(기간제교사맞대체인력 등) [가입]교육연구시설공제	20																																																																																				
21	22 소설 [공고]12~1월 급식물품(부식) 견적	23 [신청]기관부담금(공무직)	24 _{10,20}	25 [입력]겨울철 대비시설 안전점검(예뮬빌)	26	27																																																																																				
28	29 _{10,25} [계약]12~1월 급식물품(부식, 친환경 등)	30			<div>October, 10</div> <table> <tr> <td>Sun</td><td>Mon</td><td>Tue</td><td>Wed</td><td>Thu</td><td>Fri</td><td>Sat</td></tr> <tr> <td></td><td></td><td></td><td></td><td></td><td>1</td><td>2</td></tr> <tr> <td>3</td><td>4</td><td>5</td><td>6</td><td>7</td><td>8</td><td>9</td></tr> <tr> <td>10</td><td>11</td><td>12</td><td>13</td><td>14</td><td>15</td><td>16</td></tr> <tr> <td>17</td><td>18</td><td>19</td><td>20</td><td>21</td><td>22</td><td>23</td></tr> <tr> <td>24₃₁</td><td>25</td><td>26</td><td>27</td><td>28</td><td>29</td><td>30</td></tr> </table> <div>December, 12</div> <table> <tr> <td>Sun</td><td>Mon</td><td>Tue</td><td>Wed</td><td>Thu</td><td>Fri</td><td>Sat</td></tr> <tr> <td></td><td></td><td></td><td></td><td>1</td><td>2</td><td>3</td></tr> <tr> <td>5</td><td>6</td><td>7</td><td>8</td><td>9</td><td>10</td><td>11</td></tr> <tr> <td>12</td><td>13</td><td>14</td><td>15</td><td>16</td><td>17</td><td>18</td></tr> <tr> <td>19</td><td>20</td><td>21</td><td>22</td><td>23</td><td>24</td><td>25</td></tr> <tr> <td>26</td><td>27</td><td>28</td><td>29</td><td>30</td><td>31</td><td></td></tr> </table>		Sun	Mon	Tue	Wed	Thu	Fri	Sat						1	2	3	4	5	6	7	8	9	10	11	12	13	14	15	16	17	18	19	20	21	22	23	24 ₃₁	25	26	27	28	29	30	Sun	Mon	Tue	Wed	Thu	Fri	Sat					1	2	3	5	6	7	8	9	10	11	12	13	14	15	16	17	18	19	20	21	22	23	24	25	26	27	28	29	30	31	
Sun	Mon	Tue	Wed	Thu	Fri	Sat																																																																																				
					1	2																																																																																				
3	4	5	6	7	8	9																																																																																				
10	11	12	13	14	15	16																																																																																				
17	18	19	20	21	22	23																																																																																				
24 ₃₁	25	26	27	28	29	30																																																																																				
Sun	Mon	Tue	Wed	Thu	Fri	Sat																																																																																				
				1	2	3																																																																																				
5	6	7	8	9	10	11																																																																																				
12	13	14	15	16	17	18																																																																																				
19	20	21	22	23	24	25																																																																																				
26	27	28	29	30	31																																																																																					

학교회계 / 발전기금		물품/재산/시설/소방/민방위		학교운영위원회/보안/인사/급여/기록물		기타	
초·중등교육법	학교발전기금의 조성·운용 및 회계 관리요령	재난및안전관리 기본법	충청북도교육비특별 회계소관공유재산 관리조례	공무원보수규정	보안업무규정	지방공무원법	교육통계조사에 관한 훈령
충청북도공립학교 회계규칙	중소기업제품 구매촉진 및 판로 지원에 관한법률	소방시설 설치유지 및 안전관리에 관한 법률	충청북도교육비특별 회계소관물품관리 조례	공무원보수등의 업무 처리지침	교육부보안업무 규정시행세칙	공무원여비규정	교육관련기관의 정보공개에 관한 특례법
학교회계 예산편성매뉴얼	신용카드사용요령	공공기관소방 안전관리에 관한 규정	물품정수관리지침	공무원 수당업무 처리지침	충청북도교육청 보안업무규정	교육훈련여비 지급기준	충청북도교육청 스마트워크센터 운영지침
학교회계 업무추진비집행기준	상품권구매지침	어린이놀이시설 안전관리법	물품수급관리계획	근로소득연말정산 처리 요령	지방공무원교육 훈련계획	충청북도교육감소속 지방공무원 복무 업무처리지침	교무행정지원팀 구성운영매뉴얼
지방자치단체 입찰 및 계약 집행기준	출판문화산업 진흥법	화재로 인한 재해보상과 보험가입에 관한 법률	물품선정위원회 운영기준	홈텍스, 위텍스	지방공무원교육 훈련기준	충청북도교육청 1회용품사용제한 조례(2020.9.29.시행)	학교안전사고예방 및보상에 관한법률
지방자치단체 입찰시낙찰자 결정기준	인지세법	학교환경위생관리 기본방향	시설공사 공공요금 징수지침	맞춤형복지제도 업무처리지침	충청북도립학교 운영위원회설치·운영에관한 조례	공공기록물관리에 관한 법률	행정업무의 효율적 운영에 관한 계획
지방자치단체교육비 특별회계 세출예산 집행기준		학교보건법	하수도법	지방공무원인력 관리계획	학교운영위원회 운영계획	기록물관리지침	교육공무직원 인력관리계획
		감염병의예방및관리에 관한 법률	먹는물관리법	지방공무원평정규칙		산업안전보건법	에너지절약추진계획

■ 연가보상비의 산정

● 지방공무원수당등에 관한 규정 18조의 5(연가보상비)

(6월 30일 기준 연가보상비는 6월 30일 현재 연가잔여일수가 10일 이상인 사람에 대하여 지급)

1. 6월 30일 기준 연가보상비: 6월 30일 현재의 월봉급액의 86퍼센트 × 1/30 × 5일
2. 12월 31일 기준 연가보상비: [12월 31일 현재의 월봉급액의 86퍼센트 × 1/30 × 연가보상일수] - 제1호에 따라 이미 지급한 연가보상비
3. 6월 30일 이전에 퇴직하는 경우: 퇴직일 전일 현재의 월 봉급액의 86퍼센트 × 1/30 × 연가보상일수(10일 이내)
4. 7월 1일부터 퇴직일까지의 연가보상비: [퇴직일 전일 현재의 월봉급액의 86퍼센트 × 1/30 × 연가보상일수] - 제2호기록에 따라 이미 지급한 연가보상비

■ 산업안전보건교육 교육과정별 운영

- 관리감독자교육: 매년 16시간 이수
- 근로자정기교육: 분기별 6시간 이수 (연간24시간)
- 신규공무원 임용시 임용전 1회 8시간(본청주관)
- 대체인력 채용시 임용전 1회, 8시간(기관, 학교주관)
- 교육공무직 채용시 임용전 1회, 8시간(기관, 학교주관)
- 일용근로자 채용시 1시간이수(근로시간내 실시, 수당지급X)

■ 산업안전보건교육 주관 주체

교육 주관	본청	직속 교육지원청, 소속기관	공립학교 (단설유)	비고
관리감독자 교육	○ (2021.까지)	○ (2022-)	○ (2022-)	2022 이후 자율선택 실시
근로자 정기교육	○	×	×	본청계속사업
채용시 교육 I (일용근로자)	○	○	○	채용기관및학교 자체실시
채용시 교육 II (교원, 지방공무원)	○ (신규임용)	○ (대체직)	○ (대체직)	(신규, 기간제) 임용전 실시 및 임금지급
채용시 교육 III (교육공무직)	×	○ (신규, 기간제)	○ (신규, 기간제)	(신규, 기간제) 임용전 실시 및 임금지급



12

2021
December



SUN	MON	TUE	WED	THU	FRI	SAT
November, 11 Sun Mon Tue Wed Thu Fri Sat 1 2 3 4 5 6 7 8 9 10 11 12 13 14 15 16 17 18 19 20 21 22 23 24 25 26 27 28 29 30	January, 01 / 2022 Sun Mon Tue Wed Thu Fri Sat 1 2 3 4 5 6 7 8 9 10 11 12 13 14 15 16 17 18 19 20 21 22 23 24 25 26 27 28 29		1	2	3 소비자의 날 [점검]안전점검의날	4 11,1
5 무역의 날	6 [결재]현금 출납부(학교회계, 발전기금, 세외현금) [보고]제증명 접수/교부 대장	7 대설	8 11,5	9 [마감]나이스급여마감(공무원, 공무원 등) [공개]학교재정(업무추진비 등)	10 세계인권선언일 [납부]사회보험료(기간제, 공무원 등) [납부]원천세(소득세, 지방소득세)	11
12	13 11,10	14 [점검]폭설대비 등 동절기 시설 안전	15 [점검]정보보안일지	16 [제출]공무직 근무평정서	17	18 11,15
19	20	21 [제출]지방공무원근무평정서	22 동지	23 11,20 [수입]학교회계예산편성계획 [신청]기관부담금(공무직)	24 [제출]공무직전보내신서	25 성탄절
26	27 원자력의 날	28 11,25	29	30 [작성]인계인수서(전보시)	31 [점검]자기계발실적 [제출]휴직자복무상황신고서 [점검]실별화재예방(분기별)	

학교회계 / 발전기금		물품/재산/시설/소방/민방위		학교운영위원회/보안 /인사/급여/기록물		기타	
초·중등교육법	학교발전기금의 조성·운용 및 회계 관리요령	재난및안전관리 기본법	충청북도교육비특별 회계소관공유재산 관리조례	공무원보수규정	보안업무규정	지방공무원법	교육통계조사에 관한 훈령
충청북도공립학교 회계규칙	중소기업제품 구매촉진 및 판로 지원에 관한법률	소방시설 설치유지 및 안전관리에 관한 법률	충청북도교육비특별 회계소관물품관리 조례	공무원보수등의 업무 처리지침	교육부보안업무 규정시행세칙	공무원여비규정	교육관련기관의 정보공개에 관한 특례법
학교회계 예산편성매뉴얼	신용카드사용요령	공공기관소방 안전관리에 관한 규정	물품정수관리지침	공무원 수당업무 처리지침	충청북도교육청 보안업무규정	교육훈련여비 지급기준	충청북도교육청 스마트워크센터 운영지침
학교회계 업무추진비집행기준	상품권구매지침	어린이놀이시설 안전관리법	물품수급관리계획	근로소득연말정산 처리 요령	지방공무원교육 훈련계획	충청북도교육감소속 지방공무원 복무 업무처리지침	교무행정지원팀 구성운영매뉴얼
지방자치단체 입찰 및 계약집행기준	출판문화산업 진흥법	화재로 인한 재해보상과 보험가입에 관한 법률	물품선정위원회 운영기준	홈텍스, 위텍스	지방공무원교육 훈련기준	충청북도교육청 1회용품사용제한 조례(2020.9.29.시행)	학교안전사고예방 및보상에 관한법률
지방자치단체 입찰시낙찰자 결정기준	인지세법	학교환경위생관리 기본방향	시설공사 공공요금 징수지침	맞춤형복지제도 업무처리지침	충청북도립학교 운영위원회설치·운영에관한 조례	공공기록물관리에 관한 법률	행정업무의 효율적 운영에 관한 계획
지방자치단체교육비 특별회계 세출예산 집행기준		학교보건법	하수도법	지방공무원인력 관리계획	학교운영위원회 운영계획	기록물관리지침	교육공무직원 인력 관리계획
		감염병의예방및관리에 관한 법률	먹는물관리법	지방공무원평정규칙		산업안전보건법	에너지절약추진계획

■ 금액기준(추경가격)에 의한 계약방법 결정

구분	수의계약		제한(지역) 경쟁입찰공고 (충청북도)	견적서(입찰서) 제출방법 (지정정보처리장치)	계약상대자 결정
	1인견적서 제출가능	소액수의계약 견적공고			
용역	2천만원 이하		수의계약(1인 수의계약 금액기준) 업무 개선방안 알림 (재무과-24646, 2018. 10. 11.) 지방교육재정 확대 및 신속 집행을 위한 물품 1인 수의계약 한도 조정 기간 연장 알림(재무과-1491, 2020. 1.16.)		
	5천만원 이하		s2b: 7천만원 이하 g2b: 전체	2천만원 이하(90%) 2천만원 초과~5천만원 이하(88%)	
	5억원 미만			적격심사 등	

구분	수의계약		제한(지역) 경쟁입찰공고 (충청북도)	견적서(입찰서) 제출방법 (지정정보처리장치)	계약상대자 결정
	1인견적서 제출가능	소액수의계약 견적공고			
물품	2천만원 이하			수의계약(1인 수의계약 금액기준) 업무 개선방안 알림 (재무과-24646, 2018. 10. 11.) 지방교육재정 확대 및 신속 집행을 위한 물품 1인 수의계약 한도 조정 기간 연장 알림(재무과-1491, 2020. 1.16.)	s2b: 7천만원 이하 g2b: 전체
	5천만원 이하				
	5억원 미만				



출장중



전국공무원노동조합 교육청본부 충북교육청지부